

Empresas Públicas de Medellín E.S.P.

Estados financieros consolidados no auditados al 30 de junio de 2009

EMPRESAS PÚBLICAS DE MEDELLÍN E.S.P.
BALANCE GENERAL CONSOLIDADO
(en millones de pesos colombianos)

<u>ACTIVOS</u>	Notas	<u>Junio de 2009</u>	<u>Diciembre de 2008</u>
CORRIENTES			
Efectivo	4	486,884	527,197
Inversiones temporales	4	1,058,752	1,011,262
Deudores, neto	5	1,711,203	1,384,354
Inventarios, neto		139,945	104,375
Gastos pagados por anticipado		155,057	135,435
		3,551,842	3,162,623
NO CORRIENTES			
Inversiones permanentes, neto	6	518,030	478,303
Deudores, neto	5	741,661	621,032
Propiedades, planta y equipo, neto	7	10,320,143	9,275,131
Reserva financiera actuarial		250,635	278,918
Otros Activos	8	407,713	291,447
Intangibles, neto	9	639,829	622,068
Valorizaciones	10	7,266,191	5,844,796
		20,144,201	17,411,695
TOTAL ACTIVOS		\$ 23,696,043	\$ 20,574,318
 <u>PASIVOS Y PATRIMONIOS</u>			
CORRIENTES			
Obligaciones financieras	11	253,379	303,234
Cuentas por pagar	12	1,010,910	982,204
Impuestos gravámenes y tasas	13	360,729	178,938
Obligaciones laborales	14	132,360	100,001
Pasivos estimados		32,303	20,518
Otros pasivos	15	132,849	108,435
		1,922,529	1,693,330
NO CORRIENTES			
Obligaciones financieras	11	3,050,130	2,019,937
Cuentas por pagar	12	32,626	35,848
Obligaciones laborales	14	9,246	
Pasivos estimados		103,592	56,823
Pasivo pensional	16	1,124,541	889,505
Otros pasivos	17	507,773	524,581
		4,827,908	3,526,694
TOTAL PASIVOS		6,750,437	5,220,024
INTERESES MINORITARIO	18	710,236	482,553
PATRIMONIO	19	16,235,369	14,871,741
TOTAL PASIVOS Y PATRIMONIO		\$ 23,696,043	\$ 20,574,318
Cuentas de orden Deudoras	20	8,340,459	7,444,671
Cuentas de orden Acreedoras	20	3,346,282	5,338,833

EMPRESAS PÚBLICAS DE MEDELLÍN E.S.P.
ESTADO DE ACTIVIDAD FINANCIERA, ECONOMICA, SOCIAL Y AMBIENTAL
(en millones de pesos colombianos)

		a junio de	
		2009	2008
	<u>Notas</u>		
Ingresos operativos		\$ 3,686,398	\$ 3,047,757
Devoluciones, rebajas y descuentos		(53,849)	(42,322)
Ingresos operativos netos	21	3,632,549	3,005,435
Costo de ventas	22	(1,927,101)	(1,517,618)
Provisiones, depreciaciones y amortizaciones	24	(286,094)	(265,540)
Utilidad Bruta		1,419,354	1,222,277
Gastos Administrativos	23	(371,393)	(294,177)
Cálculo actuarial	25	(46,905)	(37,790)
Provisiones, depreciaciones y amortizaciones	24	(117,095)	(75,790)
Excedente operacional		883,962	814,521
Ingresos no operacionales	26	311,167	197,326
Gastos no operacionales	27	(207,808)	(150,281)
Utilidad antes de impuestos		\$ 987,320	\$ 861,566
Provisión impuesto de renta		(220,373)	(222,569)
Utilidad antes de interés minoritario		\$ 766,948	\$ 638,997
Interés minoritario		(16,376)	(14,824)
Utilidad neta		\$ 750,572	\$ 624,173

Las notas a los estados financieros son parte integral de los estados financieros consolidados.

EMPRESAS PUBLICAS DE MEDELLIN E.S.P.
ESTADO DE CAMBIOS EN EL PATRIMONIO CONSOLIDADO
A 30 de Junio de 2009 y 31 de diciembre de 2008
(en millones de pesos colombianos)

	Capital y Reservas	Superavit por Donaciones	Reservas	Utilidades retenidas	Revalorización del patrimonio	Superavit por valorizaciones	Total
Saldos al 31 de Diciembre de 2007	<u>67</u>	<u>99,716</u>	<u>2,410,666</u>	<u>3,097,425</u>	<u>2,879,538</u>	<u>3,843,114</u>	<u>12,330,526</u>
Utilidades transferidas al Municipio	-	-	-	-520,827	-	-	-520,827
Apropiación de reservas	-	-	280,609	-280,609	-	-	0
Aumento por Superavit por valorización	-	78	-	-	-	1,762,748	1,762,826
Utilidad neta	-	-	-	1,299,216	-	-	1,299,216
Saldos al 31 de Diciembre de 2008	<u>67</u>	<u>99,794</u>	<u>2,691,275</u>	<u>3,595,205</u>	<u>2,879,538</u>	<u>5,605,862</u>	<u>14,871,741</u>
Utilidades transferidas al Municipio	-	-	-	-587,019	-	-	-587,019
Apropiación de reservas	-	-	246,462	-246,462	-	1,200,075	1,200,075
Aumento por Superavit por valorización	-	-	-	-	-	-	0
Utilidad neta	-	-	-	750,572	-	-	750,572
Saldos al 30 de Junio de 2009	<u>67</u>	<u>99,794</u>	<u>2,937,737</u>	<u>3,512,296</u>	<u>2,879,538</u>	<u>6,805,937</u>	<u>16,235,369</u>

Las notas a los estados financieros son parte integral de los estados financieros consolidados.

EMPRESAS PÚBLICAS DE MEDELLÍN E.S.P.
ESTADO DE FLUJOS DE EFECTIVO CONSOLIDADO
(en millones de pesos colombianos)

	<u>Junio de 2009</u>	<u>Diciembre de 2008</u>
Flujo de efectivo por actividades de operación		
Utilidad neta	750,572	1,299,216
Ajustes de partidas no efectivas		
Depreciación de propiedad, planta y equipos	253,335	482,486
Provisión Impuesto de renta	220,373	279,766
Provisión de deudores	56,869	75,478
Amortización de intangibles	52,609	100,434
Cálculo actuarial	52,476	69,275
Interes minoritario	16,376	24,226
Otras amortizaciones	14,121	0
Provisión para contingencias	8,347	50,747
Provisión de otros impuestos	7,645	0
Provisión para protección de inversiones	2,503	17,379
Provisión para protección de inventarios	1,783	5,251
Amortización de bienes entregados a terceros	1,171	113
Provisión de propiedad, planta y equipos	665	12,513
Utilidad en venta de inversiones	0	-3,026
Cambios netos de activos y pasivos operacionales		
Incremento de Deudores, neto	-69,501	-52,490
Disminución (Incremento) de Inventarios, neto	383	-11,233
Incremento de Gastos pagados por anticipado	-15,365	-44,951
Disminución de Cuentas por pagar	-18,396	-18,504
Disminución de Impuesto de renta por pagar	-102,866	-332,858
Incremento (Disminución) de Obligaciones laborales	22,310	-116,300
Disminución de Pasivos estimados	-3,545	-11,979
Incremento de Otros pasivos	0	32,691
Efectivo neto por actividades de operación	1,251,864	1,858,234
Flujo de efectivo por actividades de inversión		
Incremento de Inversiones permanentes, neto	-79,759	-255,229
Utilidad en venta de inversiones	0	13,201
Incremento de Propiedades, planta y equipo, neto	-904,104	-1,276,514
Incremento de Otros Activos	-277,766	-116,416
Efectivo neto por actividades de inversión	-1,261,629	-1,634,958
Flujo de efectivo por actividades de financiación		
Incremento de Obligaciones financieras, neto	1,002,066	486,656
Distribución de excedentes al Municipio de Medellín	-587,019	-520,827
Incremento de Otros pasivos de largo plazo	-398,105	0
Efectivo neto por actividades de financiación	16,942	-34,171
Movimiento neto del disponible y sus equivalentes	7,177	189,105
Saldo inicial del disponibles y sus equivalentes	1,538,459	1,349,354
Saldo final del disponibles y sus equivalentes	1,545,636	1,538,459

EMPRESAS PÚBLICAS DE MEDELLÍN E.S.P.
NOTAS A LOS ESTADOS FINANCIEROS CONSOLIDADOS
A JUNIO 30 DE 2009 Y DICIEMBRE 31 DE 2008
(NO AUDITADOS)
(Cifras expresadas en millones de pesos colombianos)

NOTA 1. BASES DE PRESENTACION

Los Estados financieros consolidados de Empresas Públicas de Medellín E.S.P fueron preparados y presentados, de acuerdo a lo establecido por el Régimen de Contabilidad Pública, medio de normalización y regulación contable pública establecido por la Contaduría General de la Nación, ente público de la República de Colombia. Igualmente acoge la normatividad de la Superintendencia de Servicios Públicos Domiciliarios, ente público, y otras normas legales vigentes.

El Régimen de Contabilidad Pública, adoptado por el Contador General de la Nación mediante la Resolución 354 del 5 de septiembre de 2007, está armonizado con normas y prácticas de mayor aceptación a nivel internacional, en lo referente al sector público. Las normas locales contienen elementos internacionales aplicables al contexto local y estratégicos para la interacción del sector público en un entorno globalizado. La regulación contable pública de tipo general está contenida en el Plan General de Contabilidad Pública, PGCP, y la regulación de tipo específico está contenida en el Manual de procedimientos y en la Doctrina Contable Pública.

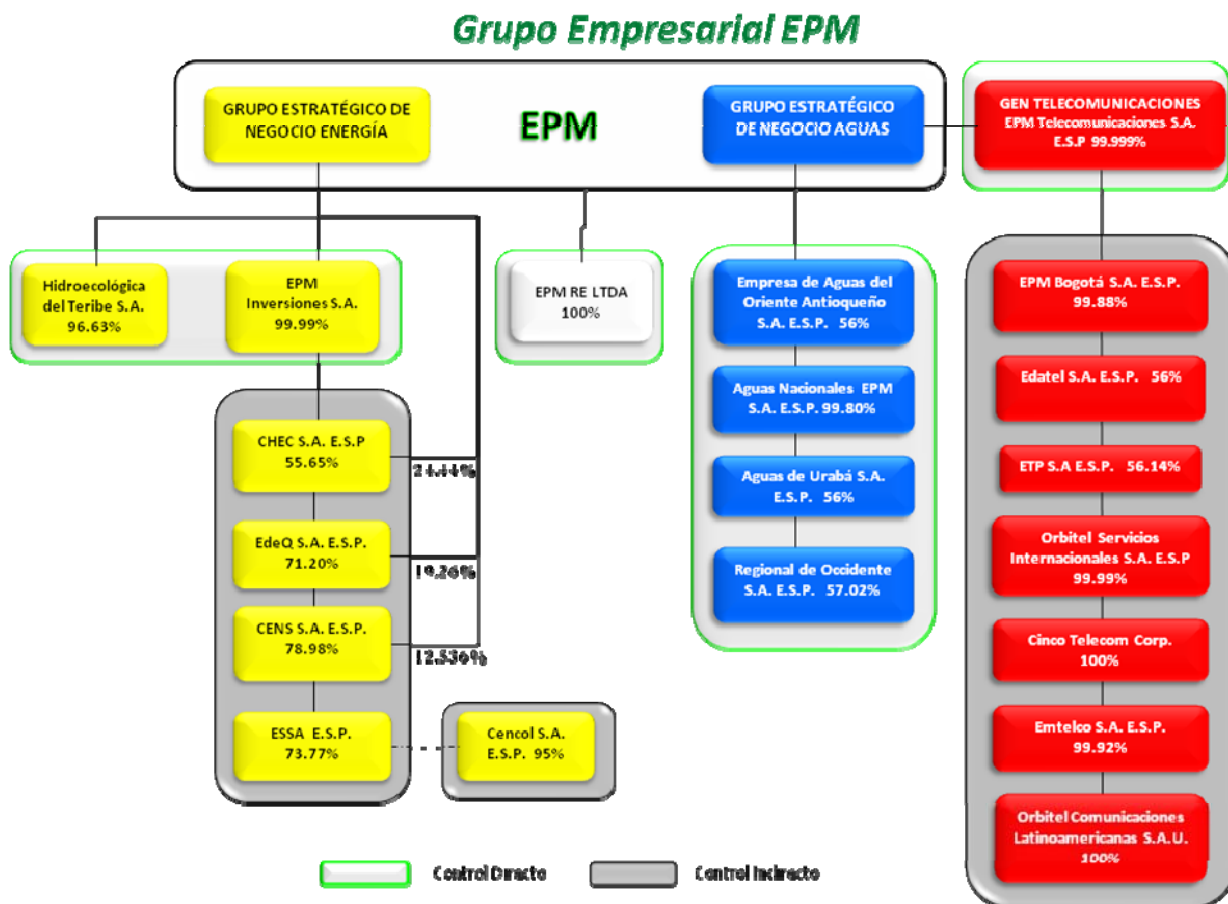
El PGCP, adoptado por Resolución 355 del 5 de septiembre de 2007 suscrita por el Contador General de la Nación, contiene los elementos básicos del Sistema Nacional de Contabilidad Pública, así como los fundamentos para reconocer y revelar las transacciones, los hechos y las operaciones realizadas. El manual de procedimientos, adoptado mediante Resolución 356 del 5 de septiembre de 2007 por el Contador General de la Nación, está conformado por los elementos más operativos que condicionan el proceso contable público y contiene el Catálogo General de Cuentas, con sus respectivas descripciones y dinámicas, los procedimientos contables y los instructivos contables. La doctrina contable está conformada por los diferentes conceptos que expide la Contaduría General de la Nación para solucionar las consultas formuladas por las entidades.

EE.PP.M E.S.P. se rige por el marco normativo del Plan de Contabilidad para Entes Prestadores de Servicios Públicos Domiciliarios y el sistema Unificado de Costos y Gastos por Actividades, actualizado según la Resolución 33635 del 28 de diciembre de 2005, expedida por la Superintendencia de Servicios Públicos Domiciliarios, ente público de la República de Colombia. Esta Resolución derogó las Resoluciones SSP 2863 de 1996, 1416 y 1417 de 1997, 4493 de 1999, 4640 de 2000, 000860 y 006572 de 2001, 3064 y 012772 de 2002 y 002842 de 2004.

Los Estados financieros consolidados no auditados a junio 30 de 2009, incluyen las cuentas de EPM y sus filiales. La siguiente tabla presenta las entidades incluidas en los Estados financieros consolidados y el porcentaje de propiedad de EPM en cada entidad:

EMPRESAS PÚBLICAS DE MEDELLÍN E.S.P.
NOTAS A LOS ESTADOS FINANCIEROS CONSOLIDADOS
A JUNIO 30 DE 2009 Y DICIEMBRE 31 DE 2008
(NO AUDITADOS)
(Cifras expresadas en millones de pesos colombianos)

FILIALES



Adquisición de ESSA y CENS

El 10 de marzo de 2009, EPM indirectamente adquirió 73.77 % de ESSA y 78.98 % del capital social del CENS del Gobierno nacional. Al de 31 de marzo de 2009, los activos totales fueron de \$ 1.042.391 y \$ 1.050.216 de ESSA y CENS respectivamente. ESSA presta servicios en el Departamento de Santander y CENS presta servicios en el Departamento de Norte de Santander. El 4 de junio EPM amplió su participación en CENS al capitalizar \$28,569, alcanzando así el 78.98% de esta compañía.

Según las GAAP de empresas de servicios públicos, los ingresos de las empresas adquiridas deben ser consolidados a partir de la fecha de la adquisición. Los ingresos recibidos por una compañía adquirida durante el mes en el que se adquirió, se llevan dentro los estados financieros consolidados, para el mes inmediatamente posterior. Por estas razones, EPM consolidado en las cuentas de resultados, para el período de tres meses finalizados 31 de marzo de 2009, no incluye los ingresos que se originaron por ESSA y CENS. Sin embargo, el balance de EPM al 31 de marzo de 2009, incluye información financiera consolidada correspondiente a ESSA y CENS. De acuerdo a lo anterior, a junio de 2009 en el estado de resultados consolidado de EPM, se incluyen los resultados de ESSA y CENS entre abril 1 y junio 30 de 2009, y en el balance general consolidado las cifras arrojadas al 30 de junio.

EMPRESAS PÚBLICAS DE MEDELLÍN E.S.P.
NOTAS A LOS ESTADOS FINANCIEROS CONSOLIDADOS
A JUNIO 30 DE 2009 Y DICIEMBRE 31 DE 2008
(NO AUDITADOS)
(Cifras expresadas en millones de pesos colombianos)

NOTA 2. CAMBIOS EN POLITICAS CONTABLES

Cuentas por cobrar de difícil cobro: los riesgos asociados a los clientes y otras cuentas de deudores por cobrar, se revisan por lo menos una vez al año a fin de determinar las provisiones respectivas, en concordancia al tipo de cuentas por cobrar, su caducidad y recuperación de probabilidad.

Al de 30 de junio, la política de provisión para las cuentas de servicios públicos domiciliarios de EPM y sus filiales de energía y agua, fue la siguiente:

<u>Clasificación</u>	<u>2009</u>	<u>2008</u>
Deudores entre 180 y 360 días	50%	-
Deudores entre 361 y 720 días	100%	33%
Deudores entre 721 y 1,080 días	-	66%
Deudores de más de 1,080 días	-	100%

EPM hizo una evaluación de la política de provisión para cuentas de difícil cobro, durante el 2008, como resultado de dicha evaluación; la política contable se redefinió.

A Junio 30, 2009 and 2008, la política de provisión para las deudas de difícil cobro, para las cuentas de Servicios públicos en la compañía de Telecomunicaciones y sus filiales fue:

<u>Clasificación</u>	<u>Porcentaje</u>
Deudores entre 361 y 720 días	33%
Deudores entre 721 y 1,080 días	66%
Deudores de más de 1,080 días	100%

NOTA 3. INTERCAMBIOS EN MONEDA EXTRANJERA

La moneda funcional en Colombia es el peso colombiano. Por lo tanto, las operaciones realizadas por EPM en otras monedas son consideradas y designadas en una “moneda diferente del peso” y se contabilizan de acuerdo con las tasas de cambio vigente en la fecha de las operaciones respectivas. La economía de Colombia no es Hiperinflacionarias.

Durante el termino, las diferencias derivadas de la tasa de cambio histórica contabilizada y la tasa de cambio vigente en la fecha de cierre o pago, se contabiliza como pérdida o ganancia por diferencia en cambio y se reporta dentro de “los resultados no operacionales” en el estado de resultados.

Los saldos de Bancos, las inversiones temporales, cuentas por cobrar, deuda financiera y las demás cuentas por pagar en moneda extranjera se expresan en pesos colombianos a la tasa de cambio representativa de mercado certificada por la Superintendencia Financiera.

Tasas de conversión en los Estados financieros

<u>Moneda</u>	<u>Tipo de moneda</u>	<u>Junio 2009</u>	<u>Diciembre 31, 2008</u>
Dólar Americano	USD	2,158.67	2,243.59
Libra Esterlina	GBP	3,555.01	3,225.72
Yen Japonés	JPY	22.36	24.75
Euro	EUR	3,027.86	3,118.70

EMPRESAS PÚBLICAS DE MEDELLÍN E.S.P.
NOTAS A LOS ESTADOS FINANCIEROS CONSOLIDADOS
A JUNIO 30 DE 2009 Y DICIEMBRE 31 DE 2008
(NO AUDITADOS)
(Cifras expresadas en millones de pesos colombianos)

A junio de 2009 las operaciones contabilizadas en moneda extranjera, arrojaron los siguientes valores dentro del estado de resultados consolidados, como producto de la diferencia en cambio:

	2009	2008
Ingresos no operacionales por diferencia de cambio		
Operaciones de crédito público externas	54,064	3,699
Efectivo	23,426	16,922
Adquisición de bienes y servicios del exterior	7,238	7,979
Adquisición de bienes y servicios nacionales	4,392	3,019
Otros ajustes por diferencia en cambio	6,321	8,015
	95,441	39,634
Gastos no operacionales por diferencia en cambio		
Inversiones	21,286	4,163
Operaciones de crédito público externas	7,669	10,214
Efectivo	3,148	15,285
Deudores	3,066	10,168
Adquisición de bienes y servicios del exterior	1,436	4,182
Adquisición de bienes y servicios nacionales	348	742
Otros ajustes por diferencia en cambio	22,875	10,902
	59,828	55,656

EMPRESAS PÚBLICAS DE MEDELLÍN E.S.P.
NOTAS A LOS ESTADOS FINANCIEROS CONSOLIDADOS
A JUNIO 30 DE 2009 Y DICIEMBRE 31 DE 2008
(NO AUDITADOS)
(Cifras expresadas en millones de pesos colombianos)

NOTA 4. EFECTIVO E INVERSIONES TEMPORALES

El efectivo y las inversiones temporales al 30 de junio de 2009 y 31 de diciembre de 2008, estaba compuesto por:

Efectivo

	2009	2008
Bancos	364,509	451,487
Administración de liquidez	64,629	23,169
Fondos vendidos bajo acuerdos de reventa "repo"	9,627	-
Efectivo	2,205	1,732
Fondos restringidos	45,914	50,809
	486,884	527,197

Inversiones temporales

	2009	2008
Derechos en fondos de inversión y valores fiduciarios	437,342	370,819
Bonos de la Tesorería-TES	205,456	65,723
Depósitos a plazo	203,873	464,384
Bonos y títulos emitidos por instituciones financieras	116,287	13,345
Bonos y títulos emitidos por el gobierno general	57,580	41,073
Bonos y valores emitidos por el sector privado	18,716	42,047
Otros	19,499	13,871
	1,058,752	1,011,262

El grupo EPM al mes de junio de 2009, terminó con un saldo de su disponible por \$1,545,636, aumento 7,177 con respecto a diciembre de 2008. La empresa matriz presentó un saldo de \$711,860, representando el 46% del total del grupo.

EMPRESAS PÚBLICAS DE MEDELLÍN E.S.P.
NOTAS A LOS ESTADOS FINANCIEROS CONSOLIDADOS
A JUNIO 30 DE 2009 Y DICIEMBRE 31 DE 2008
(NO AUDITADOS)
(Cifras expresadas en millones de pesos colombianos)

NOTA 5. CUENTAS POR COBRAR, NETO

La cuenta por cobrar, neto al 30 de junio de 2009 y 31 de diciembre de 2008, destaca lo siguiente:

		2009	2008
Cobro procedentes de los servicios públicos	(1)	1,373,919	1,137,723
Cuentas de difícil recaudo		449,200	406,430
Préstamos concedidos a empresas afiliadas	(2)	268,628	255,473
Impuestos anticipados	(3)	199,093	100,809
Telecomunicaciones y servicios de asistencia técnica		118,085	131,101
Préstamos concedidos a los usuarios de gas		98,073	93,614
Anticipos a proveedores		85,867	80,124
Préstamos a empleados	(4)	84,170	58,149
Depósitos entregados en garantía	(5)	46,744	801
Esquemas de cobro		35,377	24,728
Dividendos y participaciones por cobrar		33,416	3,590
Venta de bienes		23,842	12,111
Cuotas de pensiones		14,442	15,872
Fondos fiduciarios		3,472	15,923
Rendimientos de las cuentas por cobrar		72,709	57,945
Otros		42,740	45,031
		<u>2,949,777</u>	<u>2,439,423</u>
Provisión para cuentas de difícil cobro		(496,913)	(434,037)
		<u>2,452,864</u>	<u>2,005,386</u>
Porción corriente		1,711,203	1,384,354
Porción no corriente	(6)	741,661	621,032
		<u>2,452,864</u>	<u>2,005,386</u>

(1) Los cobros procedentes de los servicios públicos presentaron un crecimiento por \$236,196 (21%), debido a la inclusión de los saldos de CENS y ESSA dentro los consolidados, que para este rubro representó \$127,977. Debido también al incremento en los ingresos del 20%, con su correspondiente crecimiento en la cartera.

(2) Corresponde a préstamos concedidos a Colombia Móvil S.A. E.S.P. En septiembre de 2006, EPM Telecomunicaciones unificó los saldos adeudados con respecto a los préstamos que como socio había concedido a Colombia Móvil S.A. E.S.P. hasta esa fecha. En dicha fecha, los saldos pendientes con Colombia Móvil S.A. E.S.P. fueron unificados en una cuenta por pagar a favor de E.P.M. Telecomunicaciones S.A. E.S.P. por un valor de \$ 201,595, a una tasa de interés del DTF + 4.15 % TA. El interés generado por esta cuenta por pagar será devengado y reembolsado junto con los principales en tres cuotas anuales iguales a partir de julio de 2011.

EMPRESAS PÚBLICAS DE MEDELLÍN E.S.P.
NOTAS A LOS ESTADOS FINANCIEROS CONSOLIDADOS
A JUNIO 30 DE 2009 Y DICIEMBRE 31 DE 2008
(NO AUDITADOS)
(Cifras expresadas en millones de pesos colombianos)

DTF: Promedio de tasa de interés para depósitos a término fijo, emitido por la Superintendencia Financiera.

TA: Trimestre Anticipado

- (3) Los impuestos anticipados presentaron un crecimiento de \$98,284 (98%), explicado por los anticipos del impuesto a la renta y las retenciones en la fuente a favor, los cuales a diciembre 31 se abonan al impuesto de renta por pagar.
- (4) Los préstamos a empleados presentaron un crecimiento de \$26,021 (45%), principalmente por la incorporación de CENS y ESSA, que para este rubro representó \$19,635.
- (5) Los depósitos en garantía presentaron un crecimiento de \$45,943 (100%), principalmente por la incorporación de CENS y ESSA, que para este rubro representó \$35,447 y UNE Telecomunicaciones por \$10,309.
- (6) Deudores No Corrientes a junio 30 de 2009 y diciembre 31 de 2009 incluye los siguientes:

Porción no corriente	2009	2008
Cobro procedentes de los servicios públicos	204,876	172,674
Préstamos concedidos a empresas afiliadas	202,602	202,831
Préstamos a empleados	78,772	42,563
Préstamos concedidos a los usuarios de gas	75,640	72,000
Anticipos a proveedores	73,375	55,725
Rendimientos de las cuentas por cobrar	72,347	57,945
Esquemas de cobro	19,021	-
Fondos fiduciarios	6,500	6,500
Venta de activos	2,232	2,875
Otros deudores	6,296	7,919
	741,661	621,032

EMPRESAS PÚBLICAS DE MEDELLÍN E.S.P.
NOTAS A LOS ESTADOS FINANCIEROS CONSOLIDADOS
A JUNIO 30 DE 2009 Y DICIEMBRE 31 DE 2008
(NO AUDITADOS)
(Cifras expresadas en millones de pesos colombianos)

NOTA 6. INVERSIONES PERMANENTES

Las inversiones permanentes al 30 de junio de 2009 y 31 de diciembre de 2008, destaca lo siguiente:

		<u>2009</u>	<u>2008</u>
Inversiones en entidades no controladas	(1)	597,646	558,143
Derivados		1,314	1,475
Otros		102	94
		<u>599,062</u>	<u>559,712</u>
Menos: Provisión de las inversiones	(2)	(81,032)	(81,409)
		<u>518,030</u>	<u>478,303</u>

(1) Las inversiones en entidades no controladas incluye:

<u>Entidad</u>	<u>Porcentaje</u>	<u>Costo</u> <u>ajustado</u>	<u>Provisión</u>	<u>Neto</u>	<u>Dividendos</u>
Isagen S. A. E.S.P.	12.95%	\$ 191,214	\$ -	\$ 191,214	\$ 19,308
ISA S. A. E.S.P.	10.17%	147,978	-	147,978	17,089
Colombia Móvil S. A. E.S.P.	24.99%	152,063	(63,952)	88,111	-
Hidroeléctrica Ituango S.A. E.S.P.	46.14%	59,804	-	59,804	-
Gestión Energética S. A. E.S.P.	0.25%	12,686	(12,091)	595	-
Other		<u>33,901</u>	<u>(4,989)</u>	<u>28,912</u>	<u>3,117</u>
		<u>\$ 597,646</u>	<u>(81,032)</u>	<u>\$ 516,614</u>	<u>\$ 39,514</u>

(2) La asignación de valoración incluye:

	<u>2009</u>	<u>2008</u>
Balance inicial	81,409	64,269
Provisión adicional	2,503	17,379
Otros	<u>-2.88</u>	<u>-239</u>
Balance final	<u>81,032</u>	<u>81,409</u>

EMPRESAS PÚBLICAS DE MEDELLÍN E.S.P.
NOTAS A LOS ESTADOS FINANCIEROS CONSOLIDADOS
A JUNIO 30 DE 2009 Y DICIEMBRE 31 DE 2008
(NO AUDITADOS)
(Cifras expresadas en millones de pesos colombianos)

NOTA 7. PROPIEDAD, PLANTA Y EQUIPOS, NETO

La Propiedad, planta y equipos, neto al 30 de junio de 2009 y 31 de diciembre de 2008, incluye los siguientes:

	2009	2008
Plantas, ductos y túneles	5,461,291	5,090,352
Redes, líneas y cables	4,399,001	3,719,957
En construcción (1)	2,309,211	1,867,701
Edificios	1,742,853	1,765,596
Comunicación y equipos informáticos	1,053,337	976,671
Maquinaria y equipo	712,003	677,428
Terrenos	179,188	184,858
Propiedad, planta y equipo en montaje	163,547	104,350
Propiedades, planta y equipo en tránsito	127,744	94,356
Mobiliario, accesorios y equipo de oficina	112,670	105,017
Transporte, tracción y elevación	106,704	90,804
Bienes muebles en bodega	57,564	51,958
Otros	90,272	89,379
	16,515,385	14,818,427
Asignación por provisión de propiedades, planta y equipo (2)	(68,978)	(71,067)
Depreciación acumulada (3)	(7,731,673)	(7,007,290)
Amortización diferida (4)	1,605,409	1,535,061
	(6,195,242)	(5,543,296)
	10,320,143	9,275,131

De las filiales la incorporación de CENS y ESSA a la propiedad, planta y equipo al grupo EPM, significó un crecimiento neto a junio de 2009 por \$550,738, representando el 5% del total del total del grupo. Se destaca también las inversiones de UNE por 179,331, centradas en Plataformas informáticas, Redes de acceso y ampliaciones de capacidad, todo enmarcado dentro de su plan de expansión.

- (1) Las construcciones en curso presentaron un incremento por \$441,510 (24%), correspondientes a las inversiones en Porce III central en construcción, que se encuentra en la jurisdicción de los municipios de Amalfi, Guadalupe, la Plata de Gómez y Anorí, al noreste de la ciudad de Medellín; tendrá una capacidad instalada de 660 MW y contribuirá al Energía en firme de 3,106 GWh/año. Se espera que comience a funcionar 100 % en 2011. También incluye \$20,491 del plan de infraestructura de acueducto, \$23,489 del plan de saneamiento del Río Medellín y \$ 33,548 correspondientes a las redes de distribución y transmisión de energía.
- (2) La asignación por provisión de la propiedad, planta y equipos por los periodos finalizados en junio 30 de 2009 y diciembre de 2008 fue:

EMPRESAS PÚBLICAS DE MEDELLÍN E.S.P.
NOTAS A LOS ESTADOS FINANCIEROS CONSOLIDADOS
A JUNIO 30 DE 2009 Y DICIEMBRE 31 DE 2008
(NO AUDITADOS)
(Cifras expresadas en millones de pesos colombianos)

	<u>2009</u>	<u>2008</u>
Balance inicial	71,067	44,284
Provisiones adicionales	148	12,513
Incremento combinación de negocios	468	
Otros	<u>-2,705</u>	<u>14,270</u>
Balance final	<u>68,978</u>	<u>71,067</u>

- (3) El movimiento por la depreciación de la propiedad, planta y equipos para los periodos finalizados en junio 30 de 2009 y diciembre de 2008 fue:

	<u>2009</u>	<u>2008</u>
Balance inicial	7,007,290	6,445,338
Depreciación del año	278,597	482,486
Incrementos por combinación de negocios	<u>445,786</u>	<u>79,466</u>
Balance final	<u>7,731,673</u>	<u>7,007,290</u>

- (4) El movimiento por la amortización diferida para los periodos finalizados en junio 30 de 2009 y diciembre de 2008 fue:

	<u>2009</u>	<u>2008</u>
Balance inicial	1,535,061	1,363,461
Incremento	<u>70,348</u>	<u>171,600</u>
Balance final	<u>1,605,409</u>	<u>1,535,061</u>

NOTA 8. OTROS ACTIVOS

Los otros activos para los periodos al 30 de junio de 2009 y diciembre de 2008 incluyen:

		<u>2009</u>	<u>2008</u>
Cargos diferidos	(1)	247,438	200,501
Activos en poder de terceros	(2)	131,381	82,491
Fondos fiduciarios	(3)	39,157	15,136
Mejoras de locales arrendados		31,736	29,688
Bienes y servicios pagados por anticipado		10,905	-
Activos adquiridos mediante arrendamiento financiero		4,039	4,077
Otros		106	104
		<u>464,762</u>	<u>331,997</u>
Depreciación acumulada de bienes adquiridos con arrendamiento		(2,917)	(2,807)
Amortización acumulada de bienes entregados a terceros	(4)	(54,132)	(37,743)
		<u>407,713</u>	<u>291,447</u>

- (1) Los cargos diferidos presentaron un crecimiento por \$46,937 (23%), principalmente por la incorporación de CENS y ESSA, que para este rubro representó \$36,859. Además de un incremento en EPM Matriz de

EMPRESAS PÚBLICAS DE MEDELLÍN E.S.P.
NOTAS A LOS ESTADOS FINANCIEROS CONSOLIDADOS
A JUNIO 30 DE 2009 Y DICIEMBRE 31 DE 2008
(NO AUDITADOS)
(Cifras expresadas en millones de pesos colombianos)

\$34.510 correspondiente al impuesto al patrimonio y una disminución en EPM Telecomunicaciones de \$29.751 en materiales y suministros para la prestación de servicios.

- (2) Los activos en poder de terceros presentaron un crecimiento por \$48,890 (59%), explicado principalmente por la empresa de Telecomunicaciones UNE, dentro de su plan de expansión y corresponde a equipos de cable modem y decodificadores para televisión.
- (3) Los fondos fiduciarios a junio de 2009 incluyen \$12,906 en EPM Matriz y \$2,708 en UNE Telecomunicaciones para el programa de financiación social. Además, \$23,542 en Edatel.
- (4) Las amortizaciones de los bienes entregados a terceros presentan un incremento por \$16,389 (43%), consecuentes al aumento explicado en el numeral 2 de esta nota.

NOTA 9. INTANGIBLES

Los intangibles para los periodos al 30 de junio de 2009 y diciembre de 2008 incluyen:

		2009	2008
Crédito mercantil	(1)	537,549	486,262
Programas de computo		356,118	349,776
Licencias		336,445	331,779
Derechos		24,306	24,306
Otros		24,196	20,625
		<hr/> 1,278,614	<hr/> 1,212,748
Amortización acumulada	(2)	(638,785)	(590,680)
		<hr/> 639,829	<hr/> 622,068

- (1) El crédito mercantil presentó un crecimiento por \$51,287 (11%), explicado principalmente por la compra de los activos de la empresa Visión Satélite por parte de EPM Telecomunicaciones por \$10.000 y de \$23.923 por la adquisición de las acciones de EdeQ por parte de EPM Inversiones.
- (2) Las amortizaciones presentaron un crecimiento por \$48,105 (8%), consecuente con la explicación dada en la numeral 1 de esta nota.

EMPRESAS PÚBLICAS DE MEDELLÍN E.S.P.
NOTAS A LOS ESTADOS FINANCIEROS CONSOLIDADOS
A JUNIO 30 DE 2009 Y DICIEMBRE 31 DE 2008
(NO AUDITADOS)
(Cifras expresadas en millones de pesos colombianos)

NOTA 10. VALORIZACION DE ACTIVOS

La valorización de activos para los periodos al 30 de junio de 2009 y diciembre de 2008 fue:

		2009	2008
Propiedad, plan y equipo	(1)	5,760,439	4,768,697
Inversiones	(2)	1,505,752	1,076,099
Revaluación de activos		7,266,191	5,844,796
Menos: Revalorización de los activos del interés minoritario		(297,040)	(238,934)
Superávit de revalorización de los activos		6,969,151	5,605,862

- (1) El incremento obedece a la incorporación de las filiales CENS por \$ 727.213 y ESSA por \$285.923.
(2) El incremento corresponde a la valoración a precios de mercado de las acciones en ISA e ISAGEN.

NOTA 11. OBLIGACIONES FINANCIERAS

Las obligaciones financieras a junio de 2009 y diciembre de 2008 incluyen:

	Tasas	2009	Tasas	2008
Operaciones de Crédito Público Externas (1)	Tasa semivariable del BID	1,435,260	Tasa semivariable del BID	1,112,252
	Fija 2% 2,30%		Fija 2% 2,30%	
	Libor + 0,4% a 1,75%		Libor + 0,4% a 1,75%	
Operaciones de crédito público internas (2)	Fija 10,80% a 13,80%	1,220,252	DTF + 1,69%	587,766
	DTF 1,49% a 4,0%		IPC + 6,15% a 8,50%	
	IPC 5,80% a 8,5%			
Operaciones de financiamiento externas (3)	Fija 9,46% a 10,28%	317,436	Fija 9,46% a 10,28%	325,320
	Libor + 1,25 a 1,75%			
Operaciones de financiamiento internas (4)	DTF + 4,5% A 6,50%	103,637	DTF + 4,5% A 6,50%	117,224
	DTF+0,63%, IPC +5.36% a 6.46%	226,924	DTF+0,63%, IPC +5.36% a 6.46%	180,608
Menos: Porción corriente		3,303,509		2,323,170
		253,379		303,234
		3,050,130		2,019,937

De un total de \$3,050,130 de deuda financiera del Grupo EPM, \$253,379 corresponden a pasivos de corto plazo y \$3,303,509 a pasivos de largo plazo. Dentro de ella se destaca:

- (1) Incluye créditos con la banca multilateral (BID) destinados a la financiación entre otros del proyecto Porce III, así mismo y con el mismo destino, con plazos de hasta 25 años. Crédito por US\$200 millones (\$413.734 millones) otorgado por Bank of Tokyo Mitsubishi y BBVA Tokyo con garantía del Japan Bank for International, cuenta con plazo de 15 años, con 24 amortizaciones semestrales iguales.

EMPRESAS PÚBLICAS DE MEDELLÍN E.S.P.
NOTAS A LOS ESTADOS FINANCIEROS CONSOLIDADOS
A JUNIO 30 DE 2009 Y DICIEMBRE 31 DE 2008
(NO AUDITADOS)

(Cifras expresadas en millones de pesos colombianos)

- (2) Incluye \$1.000.000 millones correspondientes a la emisión de bonos de EPM cuyas subasta se llevaron a cabo entre noviembre de 2008 y abril de 2009, con vencimientos a 3, 5, 10 y 15 años. Saldo por \$10,000 millones de bonos " EPM 45 años"y \$179.350 millones de Bonos EPM Bogotá, de los cuales \$59.350 millones deben ser redimidos el 14 de agosto de 2009 y el saldo el 14 de agosto de 2012.
- (3) Incluye el crédito sindicado de Epm Telecomunicaciones S.A E.S.Ppor \$302.214 millones (US\$140 millones) desembolsado en septiembre 26 de 2008 y que se cancelará en seis cuotas semestrales iguales a partir de marzo de 2011.
- (4) Incluye contratos leasing y préstamos de la banca comercial de EPM Telcomunicaciones y sus filiales y créditos con la banca comercial de EDEQ entre otros.
- (5) Los instrumentos de derivados con fines de cobertura de operaciones de crédito público al 30 de JUNIO son:

	DERECHO (Posición propia)	OBLIGACION (A pagar)	NETO
2009	49,658	64,997	-15,339
2010	103,616	136,651	-33,034
2011	190,599	231,835	-41,237
2012	187,085	228,940	-41,855
2013	182,767	224,155	-41,387
2014	77,327	103,202	-25,875
2015	19,494	26,017	-6,523
2016	62,601	84,274	-21,673
	873,147	1,100,071	-226,923

Covenants relacionados a la deuda

1. Bank of Tokyo Mitsubishi y Banco Bilbao Vizcaya Argentaria Tokyo con garantía del Japan Bank for International Cooperation JBIC:

- Deuda/Ebitda ratio: EPM no permitirá que el ratio Deuda Financiera Total a Ebitda exceda la relación 2.9 a 1.
- Deuda / Patrimonio ratio: EPM no permitirá que el ratio Deuda Financiera Total de Largo Plazo a Patrimonio exceda la relación 1.5 a 1.

2. Banco Interamericano de Desarrollo "BID". Proyecto Porce III:

- Durante el período de implementación la relación deuda total sobre Ebitda debe ser menor o igual a 2.5.
- Durante el período de operación y por la duración del contrato, la relación Deuda Total sobre Ebitda debe ser menor o igual a 2.9.
- Durante el plazo del contrato, la relación entre la Deuda de Largo Plazo y los Activos no exceder 1.5 veces sus activos.

EMPRESAS PÚBLICAS DE MEDELLÍN E.S.P.
NOTAS A LOS ESTADOS FINANCIEROS CONSOLIDADOS
A JUNIO 30 DE 2009 Y DICIEMBRE 31 DE 2008
(NO AUDITADOS)
(Cifras expresadas en millones de pesos colombianos)

NOTA 12. CUENTAS POR PAGAR

Las cuentas por pagar a junio 30 de 2009 y diciembre de 2008 incluye:

		2009	2008
Proveedores locales		529,754	514,913
Cuentas por pagar	(1)	166,101	110,962
Proveedores extranjeros	(2)	150,808	232,864
Intereses	(3)	78,904	56,539
Depósitos recibidos en garantía y administración	(4)	53,048	56,992
De impuestos y el sello de retención de impuestos		25,485	36,215
Asignación de subsidios		18,906	6,201
Otros		20,530	3,366
		1,043,536	1,018,052
Menos: Porción corriente		1,010,910	982,204
		32,626	35,848

- (1) Las cuentas por pagar presentaron un crecimiento por \$55,139 (50%), explicadas principalmente por parte de UNE Telecomunicaciones, por lo adeudado a EPM Matriz de los excedentes financieros ordinarios del periodo 2008 por \$37,110.
- (2) Los proveedores extranjeros disminuyeron en \$82,056 (35%), principalmente por pagos realizados por UNE Telecomunicaciones por un valor neto de \$40,356, EPM Matriz por \$13,246.
- (3) Los intereses por pagar presentan un incremento por \$22,365 (40%), explicados por los mayores empréstitos por parte de EPM Matriz, donde se destaca los créditos externos por US\$200 millones del Banco de Tokio-Mitsubishi y de Banco Bilbao Vizcaya Argentaria (BBVA), con garantía de JBIC, para financiar el proyecto hidroeléctrico Porce III y los bonos en el mercado local.
- (4) Corresponden a fondos por convenios de administración delegada entre EPM y algunos Municipios para el mantenimiento de redes. También incluye fondo recibidos en administración por parte de Aguas de Urabá para financiar proyectos de Acueducto y Aguas Residuales en la región de Urabá.

EMPRESAS PÚBLICAS DE MEDELLÍN E.S.P.
NOTAS A LOS ESTADOS FINANCIEROS CONSOLIDADOS
A JUNIO 30 DE 2009 Y DICIEMBRE 31 DE 2008
(NO AUDITADOS)
(Cifras expresadas en millones de pesos colombianos)

NOTA 13. IMPUESTOS POR PAGAR

Los impuestos por pagar a junio 30 de 2009 y diciembre de 2008 incluye:

	2009	2008
Pasivo por impuestos diferidos	507,773	524,581
Impuesto sobre la renta (1)	207,976	91,921
Impuestos, contribuciones y tasas por pagar	108,328	28,419
Impuesto al Valor Agregado (IVA)	29,851	23,755
Industria y comercio de impuestos	14,534	19,470
Otros	40	15,373
	868,502	703,519
Menos: Porción corriente	360,729	178,938
	507,773	524,581

(1) El impuesto sobre la renta por pagar presentó un crecimiento de \$116,055 (126%), debido a que en diciembre se le aplica el valor del anticipo y la retención en la fuente a favor.

Impuesto de renta

Los efectos de las disposiciones fiscales aplicables son:

- a) A los ingresos gravados se les aplica una tasa del 33%, para los años gravables 2008, 2009 y siguientes.
- b) Las empresas de Servicios públicos domiciliarios no están sujetos al sistema de renta presuntiva.
- c) Durante los años 2009 y 2008, la entidad no tuvo operaciones con partes relacionadas en el extranjero o con los residentes en países considerados como países libres de impuestos. Por tal motivo no fue necesario preparar estudios por precios de transferencia, requeridos para este tipo de operaciones.

La conciliación del impuesto neto de renta a junio de 2009 y junio de 2008, se muestra a continuación:

EMPRESAS PÚBLICAS DE MEDELLÍN E.S.P.
NOTAS A LOS ESTADOS FINANCIEROS CONSOLIDADOS
A JUNIO 30 DE 2009 Y DICIEMBRE 31 DE 2008
(NO AUDITADOS)
(Cifras expresadas en millones de pesos colombianos)

	<u>2009</u>	<u>2008</u>
Ganancia antes de provisión para impuesto sobre la renta	<u>987,320</u>	<u>861,566</u>
Más Partidas que incrementan la renta		
Gasto no deducible por Impuesto al Patrimonio	68,689	58,413
Otros gastos no deducibles	12,166	9,357
Aumento de provisiones no deducibles	81,298	31,827
Costos y gastos de ejercicios anteriores	<u>230</u>	<u>-</u>
Total partidas que aumentan la renta líquida gravable	<u>162,383</u>	<u>99,596</u>
Menos Partidas que disminuyen la renta		
Utilización de provisiones	-4,193	-2,947
Ingresos no gravados	-13,937	-10,380
Deducción especial del 40% de inversión en el año (1)	-276,570	-120,256
Propiedades, planta y equipo (2)	-169,237	-143,358
Ingresos no constitutivos de renta-Dividendos-	<u>-37,085</u>	<u>-30,789</u>
Total partidas que disminuyen la renta líquida	<u>501,022</u>	<u>-307,729</u>
Renta líquida	648,681	653,433
Renta Exenta	<u>-18,793</u>	<u>-8,116</u>
Renta líquida Gravable	629,888	645,318
Tasa impositiva	<u>33%</u>	<u>33%</u>
Provisión para impuesto sobre la renta corriente antes de descuentos	207,863	212,955
Descuentos Tributarios -acueducto y alcantarillado	<u>12,510</u>	<u>9,614</u>
Provisión para impuesto sobre la renta corriente	<u>220,373</u>	<u>222,569</u>

- (1) La compañía utiliza la deducción especial para inversión en activos fijos reales productivos equivalentes al 40 % de la inversión efectiva realizada durante el año fiscal. Esta deducción no genera ingresos gravados para los accionistas. De conformidad con las disposiciones legales, los activos fijos sujetos a esta deducción deberán ser depreciados mediante el método línea recta para fines fiscales y no tendrá derecho a recibir el beneficio de auditoría. Si dichos activos se venden o ya no se utilizan en la actividad de producción de ingresos antes de la madurez del término de su vida económica, será obligatorio para la compañía reembolsar el valor proporcional de la deducción tomada en la declaración de impuestos en el período fiscal correspondiente en el que se presenta tal hecho
- (2) Corresponde a la Depreciación de impuestos, cuyas vidas útiles son inferiores a las vidas útiles de Contabilidad.

EMPRESAS PÚBLICAS DE MEDELLÍN E.S.P.
NOTAS A LOS ESTADOS FINANCIEROS CONSOLIDADOS
A JUNIO 30 DE 2009 Y DICIEMBRE 31 DE 2008
(NO AUDITADOS)
(Cifras expresadas en millones de pesos colombianos)

A continuación se presenta la conciliación entre el patrimonio contable y el patrimonio fiscal a junio de 2009 y diciembre de 2008:

	<u>2009</u>	<u>2.008</u>
Patrimonio contable	<u>16,945,605</u>	<u>14,871,741</u>
Menos Ajustes por inflación, depreciación y amortización fiscal	2,152,349	2,117,348
Valorización de activos	7,296,227	5,844,796
Impuesto diferido - activo	93,102	86,628
Exceso de depreciación fiscal	2,057,710	1,946,610
Corrección Monetaria diferida crédito - neta	94,461	101,470
Impuesto de renta por pagar	<u>44,275</u>	<u>17,641</u>
	<u>11,738,125</u>	<u>10,114,493</u>
Menos Intereses Minoritarios	<u>16,376</u>	<u>482,553</u>
Más Desvalorización de Inversiones	127,714	81,409
Provisión deudas de difícil cobro	54,783	45,239
Provisiones y contingencias	25,689	175,916
Provisión propiedad, planta y equipo	68,978	237,063
Cálculo actuarial	238,285	200,730
Impuesto diferido - pasivo	527,781	524,581
Ajustes por inflación fiscal como costo	<u>4,455,635</u>	<u>4,455,635</u>
	<u>5,498,865</u>	<u>5,720,573</u>
Patrimonio fiscal	<u>10,689,969</u>	<u>9,995,268</u>

Las declaraciones de renta de EPM por los periodos 2007, 2008 y 2009 están sujetos a revisiones por las autoridades fiscales en los siguientes dos años después de su presentación. EPM junto con sus asesores legales creen que los importes registrados son suficientes y que no habrá cuentas por pagar adicionales (de los ya grabados) como consecuencia de auditorías futuras posibles. En el caso de las filiales de EPM, se subrayó que sus impuestos de renta podrían tener algunas debilidades, que podrían conducir a algún cuestionamiento de las autoridades fiscales en el caso de ser revisados.

Contrato de estabilidad jurídica

EPM en Colombia firmó un contrato para la estabilidad fiscal, basado en la ley 963 de 2005, para las actividades de generación de energía. El contrato protege a la empresa contra cambios adversos sobre impuestos, implementados por nuevas leyes, y permite que la compañía utilice esas reglas que le son favorables. Las reglas principales estabilizadas son:

- Tasa de impuesto sobre la renta del 33%
- Impuesto al patrimonio hasta el 2010
- Deducción especial sobre activos reales productivos
- Deducciones especiales de inversión en ciencia y tecnología y medio ambiente
- Otras reglas básicas para determinar ingresos
- El contrato tiene un término de 20 años a partir de junio de 2008

Impuesto al patrimonio

De conformidad con la ley 1111 de 2006, durante los años gravables 2007 hasta el 2010, las compañías y las personas, que a partir del 1 de enero de 2007, posean patrimonio líquido superior a \$ 3.000 están sujetos al impuesto al patrimonio. La base de cálculo del impuesto será el patrimonio líquido, aplicando una tarifa del 1,2 %.

EMPRESAS PÚBLICAS DE MEDELLÍN E.S.P.
NOTAS A LOS ESTADOS FINANCIEROS CONSOLIDADOS
A JUNIO 30 DE 2009 Y DICIEMBRE 31 DE 2008
(NO AUDITADOS)
(Cifras expresadas en millones de pesos colombianos)

NOTA 14. OBLIGACIONES LABORALES

Las obligaciones laborales a junio de 2009 y diciembre 31 de 2008 incluyen:

	2009	2008
Cesantías	63,487	61,023
Prima de vacaciones	24,971	17,822
Vacaciones	15,534	10,638
Intereses a las cesantías	5,289	7,275
Otros beneficios (1)	32,325	3,243
	141,606	100,001
Menos: Porción corriente	9,246	-
	132,360	100,001

(1) El crecimiento corresponde a la provisión de prestaciones sociales, las cuales se distribuyen al finalizar el año en las cuentas por pagar correspondientes.

NOTA 15. OTROS PASIVOS

Los otros pasivos a junio de 2009 y diciembre 31 de 2008 incluyen:

	2009	2008
Ingresos recibidos por anticipado	38,055	38,355
Ventas popr cuenta de terceros	19,544	16,724
Otros impuestos	15,004	11,163
Ventas de servicios de aseo	9,800	8,381
Ventas de servicios de directorios telefónicos	3,410	8,318
Venta de servicios de telecomunicaciones de larga distancia	10,615	8,045
Otros (1)	36,421	17,449
	132,849	108,435

(1) El crecimiento en otros pasivos por \$18,972 (109%), corresponde principalmente a la incorporación e saldos de CENS y ESSA.

EMPRESAS PÚBLICAS DE MEDELLÍN E.S.P.
NOTAS A LOS ESTADOS FINANCIEROS CONSOLIDADOS
A JUNIO 30 DE 2009 Y DICIEMBRE 31 DE 2008
(NO AUDITADOS)
(Cifras expresadas en millones de pesos colombianos)

NOTA 16. OBLIGACIONES PENSIONALES

Las obligaciones pensionales a junio 30 de 2009 y diciembre 31 de 2008 incluyen:

		2009	2008
Cálculo actuarial de bonos pensionales	(1)	661,305	435,252
Otros bonos y títulos emitidos		992	992
Cálculo actuarial de pensiones	(2)	374,716	367,602
Obligación de pensiones	(3)	65,137	64,294
Bonos		22,391	21,365
		1,124,541	889,505

- (1) Los bonos pensiones fueron determinados sobre la base de cálculos actuariales. A junio de 2009 presentó un crecimiento por \$226,053 (52%), explicado por la inclusión de CENS y ESSA por \$217,193.
- (2) Las cifras correspondientes al cálculo actuarial con respecto al pasivo pensional, son establecidos de acuerdo a los parámetros del decreto 2783 de 2001.
- (3) Corresponde a la conmutación pensional de EADE obtenida el 30 de junio de 2007.

NOTA 17. OTROS PASIVOS

Los otros pasivos a junio 30 de 2009 por \$507,773 y diciembre 31 de 2008 por \$524,851 corresponden al registro del impuesto diferido, donde se destaca:

Las diferencias temporales surgen por transacciones registradas contablemente, en un término diferente al preparado para fines fiscales, y su efecto se traduce en un pago por adelantado o una deuda futura, en la medida en que la tasa de impuestos no cambia.

El efecto de las diferencias temporales relacionados con el pago del impuesto de renta, inferior o superior en el presente año, se registra como un pasivo o activo, respectivamente, siempre que exista una expectativa razonable de que esas diferencias se reviertan, y en el caso de los activos por impuestos diferidos, se generará dicho ingreso gravable suficiente para recuperar el impuesto. El saldo de impuestos diferidos se calculó a una tasa del 33 %.

La compañía utiliza la deducción especial para inversión en activos fijos reales productivos, equivalentes al 40 % de la inversión efectiva realizada durante el año fiscal. Si dichos activos se venden o ya no se utilizan en la actividad de producción de ingresos antes de la madurez del término de su vida económica, será obligatorio para la compañía reembolsar el valor proporcional de la deducción tomada en la devolución de impuestos de ingresos en el período fiscal correspondiente en el que se presenta tal hecho.

EMPRESAS PÚBLICAS DE MEDELLÍN E.S.P.
NOTAS A LOS ESTADOS FINANCIEROS CONSOLIDADOS
A JUNIO 30 DE 2009 Y DICIEMBRE 31 DE 2008
(NO AUDITADOS)
(Cifras expresadas en millones de pesos colombianos)

NOTA 18. INTERES MINORITARIO

La siguiente es la composición de los intereses minoritarios a junio de 2009:

<u>Nombre de la Filial</u>	<u>Participación del minoritario al 30 de junio de 2009</u>		<u>Participación del minoritario al 31 de diciembre de 2008</u>	
	<u>Porcentaje</u>	<u>Valor</u>	<u>Porcentaje</u>	<u>Valor</u>
ESSA S.A. E.S.P.	26.23%	198,238	-	-
Central Hidroeléctrica de Caldas S.A. E.S.P. "CHEC"	19.92%	188,337	23.58%	216,338
Edatel S.A. E.S.P.	44.00%	143,585	44.00%	148,137
Empresa de Telecomunicaciones de Pereira S.A. E.S.P.	43.86%	79,074	43.86%	80,843
CENS S.A. E.S.P.	8.48%	75,427	-	-
Empresa de Energía del Quindío S.A. E.S.P. "EDEQ"	7.14%	9,502	16.02%	20,873
Aguas de Urabá S.A. E.S.P.	44.00%	8,294	44.00%	8,970
Hidroecológica del Teribe S.A.	3.37%	3,427	4.57%	2,653
Regional de Occidente S.A. E.S.P.	42.98%	2,535	42.98%	2,864
Empresa de Aguas del Oriente Antioqueño S.A. E.S.P.	44.00%	1,189	44.00%	1,083
Aguas Nacionales EPM S.A. E.S.P. (*)	0.20%	344	0.20%	435
EPM Bogotá S.A. E.S.P.	0.12%	242	0.12%	262
Other		<u>42</u>		<u>95</u>
Total Interés minoritario		<u>710,236</u>		<u>482,553</u>

NOTA 19. PATRIMONIO

Capital: EPM es una empresa industrial y comercial del estado. Su único propietario es el municipio de Medellín.

Reservas: A junio 30 de 2009 y diciembre de 2008 las reservas incluyen:

	<u>2009</u>	<u>2008</u>
Reserva Legal (1)	\$ 1,811,746	\$ 1,565,284
Reservas ocasionales	1,117,368	1,117,368
Fondos patrimoniales	<u>8,623</u>	<u>8,623</u>
	\$ <u>2,937,737</u>	\$ <u>2,691,275</u>

- (1) Esta cuenta incluye \$ 1,113,217 y \$ 1,020,533 al 30 de junio de 2009 y 31 de diciembre de 2008, respectivamente, correspondiente a una apropiación de fondos en concordancia con el artículo 130 del Régimen tributario, equivalente al 70 % del valor más alto solicitado como gasto deducible por depreciación fiscal con respecto a los gastos de depreciación de Contabilidad en la declaración del impuesto sobre la renta.

EMPRESAS PÚBLICAS DE MEDELLÍN E.S.P.
NOTAS A LOS ESTADOS FINANCIEROS CONSOLIDADOS
A JUNIO 30 DE 2009 Y DICIEMBRE 31 DE 2008
(NO AUDITADOS)
(Cifras expresadas en millones de pesos colombianos)

Utilidades retenidas: Al inicio de operaciones de EPM, se transfería al Municipio de Medellín, bajo la figura de contribución, parte de sus utilidades. Esta contribución fue calculada hasta el primer semestre del 1996 por el concepto de Servicios, y los porcentajes eran calculados sobre la utilidad neta del año anterior:

<u>Servicios</u>	<u>Porcentajes (%)</u>
Acueducto	1.99
Aguas residuales	2.47
Generación	4.43
Distribución	4.43
Gas	4.43
Telecomunicaciones	3.42

A partir del segundo semestre de 1996, las transferencias se han realizado a través de excedentes financieros, conforme a los artículos 16 y 18 del decreto 006 de 1998 (Estatuto Orgánico de Presupuesto Municipal). El COMPES (Consejo Municipal de Política Económica y social), determina y asigna a los presupuestos municipales, los excedentes financieros generados por las empresas industriales y comerciales del estado, que corresponden a la municipalidad de Medellín y aquellos asignados a las entidades descentralizadas.

En el 2008 las transferencias de los excedentes financieros al municipio de Medellín fueron \$333,327 por aportes ordinarios y \$187,500 por aportes extraordinarios. En el 2009 las transferencias de los excedentes financieros al municipio de Medellín fueron \$399,519 por aportes ordinarios y \$187,500 como aportes extraordinarios.

NOTA 20. CUENTAS DE ORDEN

Las cuentas de orden a junio 30 de 2009 y diciembre 31 de 2008 incluyen:

		2009	2008
Deudoras			
Contingentes	(1)	567,959	1,113,581
Fiscales		7,042,405	5,958,114
De Control		730,096	372,976
Total Deudoras		8,340,459	7,444,671
 Acreedoras			
Contingentes	(1)	895,283	1,450,774
Fiscales		2,177,230	3,027,116
De Control		273,769	860,944
Total Acreedoras		3,346,282	5,338,833

(1) Las contingencias corresponden a procesos legales calificados como eventuales o remotas. Las contingencias probables se registran como pasivos estimados. Los principales procesos se explican a continuación:

EMPRESAS PÚBLICAS DE MEDELLÍN E.S.P.
NOTAS A LOS ESTADOS FINANCIEROS CONSOLIDADOS
A JUNIO 30 DE 2009 Y DICIEMBRE 31 DE 2008
(NO AUDITADOS)
(Cifras expresadas en millones de pesos colombianos)

Deudoras

Procesos Civiles:

- EPM demanda a la Comisión de Regulación de Energía y Gas Combustible -CREG-, La Nación y el Ministerio de Minas y Energía, donde se solicita la nulidad y restablecimiento del derecho del acto emitido por la CREG – Regulación que prohibía la generación de energía a raíz del fenómeno del Niño en el año de 1998- y acarreo el incumplimiento de EPM en los contratos de largo plazo con clientes mayoristas, se solicita pagar la suma de \$80.627 por daños y perjuicios.
- Incumplimiento de la Resolución No. 154537 de fecha 25 de enero 2001 del contrato 3/DJ-2020/236 – Termoeléctrica la Sierra ciclo simple - acuerdo suscrito entre EPM y la Unión Temporal de General Electric y Felguera Montajes y Mantenimiento S. A. donde se demanda a Chubb de Colombia Compañía de Seguros S. A., Proceso ejecutivo de gran cuantía con medidas cautelares previas, cuyas pretensiones ascienden a \$65.000.
- Demandados General Electric International Inc. - Parson Group International LTDA., donde se solicita se declare que las sociedades demandadas incumplieron el contrato 3303775 – Termoeléctrica la Sierra ciclo combinado - suscrito con EPM y se pague a esta el valor de la cláusula penal pecuniaria prevista por valor de USD9.426.240 equivalentes a \$20.348 – Nota: Hubo arreglo entre las partes para desistir del proceso, se notificó al juzgado el 29 de agosto de 2008, pero aún no se conoce pronunciamiento del mismo.
- Proceso de nulidad y restablecimiento del derecho contra la Resolución No. 700 de fecha 2 de agosto 2000 emitida por las Empresas Municipales de Tulúa ESP por medio de la cual se adjudica la licitación 01/2000 y EPM considera que cumplía los requisitos para la misma, el valor de la pretensión asciende a \$10.093.
- Proceso que busca declarar que la Nación y el Ministerio de Defensa Nacional son administrativamente responsables de los perjuicios económicos que ha tenido que asumir EPM a título de daño emergente y lucro cesante para los diferentes atentados terroristas de los que fue objeto. Este proceso se cuantifica en un importe de \$8.000.
- Proceso de solicitud de declaración de nulidad y restablecimiento del derecho contra las cuentas de cobro expedidas por el municipio de Medellín que contienen la liquidación de los derechos de rotura de pavimentos en vías del espacio público relacionados con proyectos de canalización gas y telefonía. Este proceso se cuantifica en \$7.263.

Procesos Fiscales:

- EPM demanda al municipio de Bello solicitando la nulidad y reestablecimiento del derecho de la Resolución N° 116A con fecha de 1 de agosto de 1999, donde se solicita a EPM, Matricularse en dicho municipio como responsable del Impuesto de Industria y Comercio. Valor de la pretensión \$84.996.
- Proceso de nulidad de los actos administrativos expedidos por las Resoluciones N ° 2976 de fecha 17 de octubre 2007 expedido por la Subsecretaría de Ingresos Municipales del Municipio de Medellín, N° 0641 de fecha 6 de febrero 2008 que resuelve un recurso de reposición sobre la "tasa por ocupación de vías" y SH-06 de fecha 28 de febrero 2008 que decide sobre el mismo, por valor de \$10,000.

EMPRESAS PÚBLICAS DE MEDELLÍN E.S.P.
NOTAS A LOS ESTADOS FINANCIEROS CONSOLIDADOS
A JUNIO 30 DE 2009 Y DICIEMBRE 31 DE 2008
(NO AUDITADOS)
(Cifras expresadas en millones de pesos colombianos)

Acreedoras

Procesos Civiles:

- Constructora Norberto Odebrecht S. A. solicita que se declare la nulidad del Contrato N° 030124997 – Construcción de la presa y obras asociadas del Proyecto Hidroeléctrico Porce III - suscritos entre EPM y demandados, proceso equivale a \$338.378.
- Metro de Medellín - Empresa de Transporte Masivo del Valle de Aburrá Ltda. Pretende que se declare el enriquecimiento sin causa por parte de EPM derivada de la reubicación de redes y acometidas de energía, acueducto y telefonía y se le condene a pagar aproximadamente USD20 millones, equivalentes a \$43.173.
- CSS Constructores S.A. solicita una indemnización de daños causados por la pérdida del derecho que tenía el Consorcio CSS de ser adjudicatario del contrato de obra pública en el proceso de oferta de PC-009013, la construcción de la presa y obras asociadas al Proyecto Hidroeléctrico Porce III. La pretensión de esta demanda es \$28.480.
- Vigilantes Marítima Comercial Limitada Virmaco solicita que se declare la nulidad absoluta del acta de comité de gerencia de fecha 29 de abril 2003, mediante la cual se acepta la contratación por solicitud pública de ofertas N° 008.013 y su finalidad es la prestación de vigilancia fija, móvil, escolta y canina. El importe de estas pretensiones es \$13.349.
- Industrias Lehner SA es una solicitud de declaración de nulidad de las Resoluciones N° 87189 de fecha 21 de julio 1988 y N° 89926 de fecha 25 de septiembre 1998 a través de las cuales se liquidó unilateralmente el contrato SCN-3225-E, negando la solicitud de reconocimiento presentada por el contratista y la imposición de sanciones que no estén autorizados por la Ley. El importe de estas pretensiones es \$6.156.
- CONINSA SA - Constructores y Comercio Camargo Correa S. A. EPM incumplió el contrato No. 2/DJ-2183/43 y convenios adicionales por el no pago de los perjuicios sufridos por el Consorcio Contratista. Valor de la pretensión \$5.155.

EMPRESAS PÚBLICAS DE MEDELLÍN E.S.P.
NOTAS A LOS ESTADOS FINANCIEROS CONSOLIDADOS
A JUNIO 30 DE 2009 Y DICIEMBRE 31 DE 2008
(NO AUDITADOS)
(Cifras expresadas en millones de pesos colombianos)

Garantías:

- Garantías a deudas de las filiales Colombia Móvil S.A., así:

<u>Entidad</u>	<u>Concepto</u>	<u>2009</u>	<u>2008</u>	<u>Término</u>
BBVA Colombia	Colombia Móvil S. A.	\$ <u>42,135</u>	\$ <u>42,135</u>	5 años

- Contra garantía en favor de la nación, con relación a la garantía dada por la nación para préstamos de EPM suscritos con el Banco Interamericano de desarrollo (BID). El valor estimado del servicio de deuda de los préstamos del BID en 2009 concedidas a EPM con contragarantías a la nación son los siguientes:

<u>Crédito BID</u>	<u>Servicio de la deuda 2009</u>			<u>Año de expiración</u>
	<u>Amortización</u>	<u>Intereses</u>	<u>Total</u>	
592	\$ 1,953	\$ 48	\$ 2,001	2010
792	52,039	13,601	65,640	2014
800	14,558	7,126	21,684	2019
1664	-	21,273	21,273	2025
	<u>\$ 68,550</u>	<u>\$ 42,048</u>	<u>\$ 110,598</u>	
Pago semestral			\$ 55,299	
Contra garantía - 120% del pago semestral			<u>\$ 66,359</u>	

<u>Crédito BID</u>	<u>Servicio de la Deuda 2008</u>			<u>Año de expiración</u>
	<u>Amortización</u>	<u>Intereses</u>	<u>Total</u>	
592	\$ 2,744	\$ 124	\$ 2,868	2010
792	74,165	21,259	95,424	2014
800	20,592	10,313	30,905	2019
1664	-	22,754	22,754	2025
	<u>\$ 97,501</u>	<u>\$ 54,450</u>	<u>\$ 151,951</u>	
Pago semestral			\$ 75,976	
Contra Garantía - 120% del pago semestral			<u>\$ 91,171</u>	

EMPRESAS PÚBLICAS DE MEDELLÍN E.S.P.
NOTAS A LOS ESTADOS FINANCIEROS CONSOLIDADOS
A JUNIO 30 DE 2009 Y DICIEMBRE 31 DE 2008
(NO AUDITADOS)
(Cifras expresadas en millones de pesos colombianos)

NOTA 21. INGRESOS

Los ingresos a junio de 2009 y junio 2008 incluyen:

		2009	2008
Servicios de energía	(1)	2,095,640	1,582,952
Servicios de telecomunicaciones	(2)	936,169	857,359
Servicios de alcantarillado		168,563	152,643
Servicios de gas		157,007	137,236
Servicios de acueducto		123,788	122,562
Servicios de comunicación		68,736	64,683
Bienes comercializados		23,108	21,415
Asistencia técnica		14,314	15,756
Servicios de TI		2,112	458
Otros servicios		43,112	50,371
		3,632,549	3,005,435

- (1) Los servicios de energía presentaron un crecimiento por \$512,688 (32%), como consecuencia del crecimiento en EPM Matriz por \$250,410 (16%), y la incorporación de ingresos de las nuevas filiales CENS y ESSA por \$255,128.

Los ingresos en EPM Matriz se incrementan por los mayores contratos de largo plazo en \$176.719, mayor precio contratado (112 \$/KWh vs. 87 \$/KWh) y mayores cantidades vendidas (4.067GWh vs. 3.226 GWh). A la vez que mayores ingresos por AGC en \$24.833, por la mayor cantidad de holgura y por el mayor precio de remuneración, dado por el aumento del precio de bolsa.

- (2) Los servicios de telecomunicaciones presentaron un crecimiento por \$78,810 (9%), destacándose los aumentos en UNE Telecomunicaciones por \$19,444, Orbitel servicios internacionales por \$39,408 y Orbitel Comunicaciones Latinoamerica por \$27,197.

NOTA 22. COSTO DE VENTAS

El costo de ventas a junio 30 de 2009 incluye:

	2009	2008
Servicios públicos	1,904,706	1,498,939
Bienes comercializados	22,395	18,679
	1,927,101	1,517,618

EMPRESAS PÚBLICAS DE MEDELLÍN E.S.P.
NOTAS A LOS ESTADOS FINANCIEROS CONSOLIDADOS
A JUNIO 30 DE 2009 Y DICIEMBRE 31 DE 2008
(NO AUDITADOS)
(Cifras expresadas en millones de pesos colombianos)

NOTA 23. GASTOS ADMINISTRATIVOS

Los gastos administrativos a junio 30 de 2009 y junio de 2008 incluyen:

		2009	2008
Gastos generales	(1)	115,534	85,155
Sueldos y salarios		148,774	122,076
Impuestos, tasas y contribuciones	(2)	107,085	86,946
		371,393	294,177

(1) Los gastos generales incluyen \$ 12,045 y \$ 11,505, al 30 de junio de 2009 y 30 de junio de 2008, respectivamente, correspondientes al pago de EPM al municipio de Medellín por el alquiler del Edificio Inteligente.

(2) Los impuestos, contribuciones y tasas incluyen \$ 68,689 y \$ 58,413, al 30 de junio de 2009 y 30 de junio de 2008, respectivamente, correspondientes al impuestos al patrimonio.

NOTA 24. PROVISIONES, DEPRECIACIONES Y AMORTIZACIONES COSTO Y GASTO

Las provisiones, depreciaciones y amortizaciones al 30 de junio de 2009 y 30 de junio de 2008 incluyen:

Provisiones, depreciaciones y amortizaciones del costo

	2009	2008
Depreciación de propiedades, planta y equipo	237,592	220,523
Amortización de activos intangibles	48,502	45,017
	286,094	265,540

Provisiones, depreciaciones y amortizaciones del gasto

		2009	2008
Provisión para cuentas de difícil cobro	(1)	56,869	21,447
Amortización de activos intangibles	(2)	18,229	1,007
Depreciación de propiedades, planta y equipo		14,312	13,926
Provisión para contingencias		13,919	24,887
Provisión de impuestos de industria y comercio		7,645	11,369
Provisión para protección de inversiones		2,503	60
Provisión para obsolescencia de inventarios		1,783	521
Amortización de bienes entregados a terceros		1,171	72
Provisión para protección de propiedades, planta y equipo		148	1,416
Otras provisiones		516	1,085
		117,095	75,790

EMPRESAS PÚBLICAS DE MEDELLÍN E.S.P.
NOTAS A LOS ESTADOS FINANCIEROS CONSOLIDADOS
A JUNIO 30 DE 2009 Y DICIEMBRE 31 DE 2008
(NO AUDITADOS)
(Cifras expresadas en millones de pesos colombianos)

- (1) El incremento por \$35,422 (165%) obedece a la incorporación de las provisiones de Electrificadora Santander S.A – ESP por \$ 9.723 y Centrales Eléctricas del Norte de Santander por \$3.223. Igualmente, por mayores provisiones de cartera por parte de EPM Telecomunicaciones en \$12.096 y de Empresas Públicas de Medellín en \$9.327, estas últimas por el cambio de práctica contable para la provisión de deudores.
- (2) Este rubro presentó un incremento por \$17,222, explicado por mayores amortizaciones, así: \$ 8.109 de crédito mercantil (\$ 5.729 EPM Telecomunicaciones E.S.P. S.A., \$2.091 EPM Inversiones y \$289 de Edatel), \$ 1.759 de derechos de CHEC, \$ 4.987 de licencias (incluye \$4.324 EPM Telecomunicaciones E.S.P. S.A.), \$ 2.428 de Software.

NOTA 25. CÁLCULO ACTUARIAL

El cálculo actuarial al 30 de junio de 2009 y 30 de junio de 2008 incluyen:

	2009	2008
Amortización cálculo actuarial pensiones actuales	30,126	21,132
Amortización de la liquidación cuotas partes de bonos pensionales	16,009	14,348
Amortización cálculo actuarial de cuotas partes de pensiones	386	2,129
Amortización cálculo actuarial de futuras pensiones	384	181
	46,905	37,790

NOTA 26. INGRESOS NO OPERATIVOS

Los ingresos no operativos al 30 de junio de 2009 y 30 de junio de 2008 incluyen:

		2009	2008
<u>Financieros</u>			
Otros resultados financieros	(1)	183,571	135,653
Diferencia de cambio	(2)	95,441	39,634
		279,012	175,287
<u>Otros</u>			
Ajustes de años anteriores		1,165	5,000
Otros		30,990	17,039
		32,155	22,039
		311,167	197,326

- (1) Durante el periodo se reconocieron utilidades por valorizaciones en las inversiones, principalmente debido al aumento de tasas de interés de corto plazo por un monto de \$ 42,180 comparado con \$28,154 obtenidos en el 2008.

EMPRESAS PÚBLICAS DE MEDELLÍN E.S.P.
NOTAS A LOS ESTADOS FINANCIEROS CONSOLIDADOS
A JUNIO 30 DE 2009 Y DICIEMBRE 31 DE 2008
(NO AUDITADOS)
(Cifras expresadas en millones de pesos colombianos)

Los dividendos por las empresas donde EPM no posee control fueron por \$39,514 a junio de 2009, comparados con \$32,466 a junio de 2008.

Incluyen ingresos de interés de préstamos a los empleados y anticipos a proveedores y contratistas, entre otros, por \$ 37,308 a junio de 2009, comparado con junio de 2008 por \$29,823.

- (2) El incremento corresponde a operaciones de crédito público externas de largo plazo por valor de \$50.212 en EPM Matriz, debido a los créditos obtenidos con la banca internacional.

NOTA 27. GASTOS NO OPERATIVOS

Los gastos no operativos a junio de 2009 y junio de 2008 incluyen:

	2009	2008
<u>Gastos financieros</u>		
Diferencia en cambio	59,828	55,656
Otros gastos financieros	(1) 141,750	92,191
	<u>201,578</u>	<u>147,847</u>
<u>Otros</u>		
Ajustes de años anteriores	(1,395)	(2,885)
Comisiones y otros servicios	(2) 6,824	1,273
Otros	801	4,046
	<u>6,230</u>	<u>2,434</u>
	<u>207,808</u>	<u>150,281</u>

- (1) El crecimiento se explica principalmente por los intereses causados, debido al incremento en la deuda en EPM Matriz.

- (2) Incluye \$ 5.000 de EPM Inversiones por adquisición de bienes y servicios.

EMPRESAS PÚBLICAS DE MEDELLÍN E.S.P.
NOTAS A LOS ESTADOS FINANCIEROS CONSOLIDADOS
A JUNIO 30 DE 2009 Y DICIEMBRE 31 DE 2008
(NO AUDITADOS)
(Cifras expresadas en millones de pesos colombianos)

NOTA 28. INDICADORES

Los principales indicadores a junio de 2009 y junio de 2008, fueron:

Indicadores	2009	2008
Margen EBITDA	36%	37%
Margen Operacional	23%	24%
Margen de Utilidad Neta	21%	21%
Liquidez	1.85	1.87
Endeudamiento total	28%	25%
Rentabilidad del Patrimonio	9%	9%
Rentabilidad del Activo	6%	6%