

**EMPRESAS PÚBLICAS DE MEDELLÍN E.S.P.**  
**NOTAS A LOS ESTADOS FINANCIEROS CONSOLIDADOS**  
**A SEPTIEMBRE 30 DE 2009 Y DICIEMBRE 31 DE 2008**  
**(NO AUDITADOS)**  
*(Cifras expresadas en millones de pesos colombianos)*

# **Empresas Públicas de Medellín E.S.P.**

Estados financieros consolidados no auditados al 30 de septiembre de  
2009

**EMPRESAS PÚBLICAS DE MEDELLÍN E.S.P.**  
**NOTAS A LOS ESTADOS FINANCIEROS CONSOLIDADOS**  
**A SEPTIEMBRE 30 DE 2009 Y DICIEMBRE 31 DE 2008**  
**(NO AUDITADOS)**  
*(Cifras expresadas en millones de pesos colombianos)*

**EMPRESAS PÚBLICAS DE MEDELLÍN E.S.P.**  
**BALANCE GENERAL CONSOLIDADO**  
(en millones de pesos colombianos)

<u>ACTIVOS</u>	Notas	<u>Septiembre de 2009</u>	<u>Diciembre de 2008</u>
<b>CORRIENTES</b>			
Efectivo	4	517,307	527,197
Inversiones temporales	4	1,920,376	1,011,262
Deudores, neto	5	1,849,075	1,384,354
Inventarios, neto		139,117	104,375
Gastos pagados por anticipado		166,948	135,435
		<b>4,592,824</b>	<b>3,162,623</b>
<b>NO CORRIENTES</b>			
Inversiones permanentes, neto	6	544,171	478,303
Deudores, neto	5	657,015	621,032
Propiedades, planta y equipo, neto	7	10,538,674	9,275,131
Reserva financiera actuarial		293,104	278,918
Otros Activos	8	410,484	291,447
Intangibles, neto	9	626,809	622,068
Valorizaciones	10	7,570,174	5,844,796
		<b>20,640,432</b>	<b>17,411,695</b>
<b>TOTAL ACTIVOS</b>		<b>\$ 25,233,255</b>	<b>\$ 20,574,318</b>
 <b><u>PASIVOS Y PATRIMONIOS</u></b>			
<b>CORRIENTES</b>			
Obligaciones financieras	11	303,566	303,234
Cuentas por pagar	12	962,691	982,204
Impuestos gravámenes y tasas	13	398,484	178,938
Obligaciones laborales	14	162,090	100,001
Pasivos estimados		31,141	20,518
Otros pasivos	15	123,967	108,435
		<b>1,981,939</b>	<b>1,693,330</b>
<b>NO CORRIENTES</b>			
Obligaciones financieras	11	3,761,627	2,019,937
Cuentas por pagar	12	32,131	35,848
Obligaciones laborales	14	9,558	
Pasivos estimados		110,219	56,823
Pasivo pensional	16	1,125,728	889,505
Otros pasivos	13	534,140	524,581
		<b>5,573,401</b>	<b>3,526,694</b>
<b>TOTAL PASIVOS</b>		<b>7,555,341</b>	<b>5,220,024</b>
<b>INTERESES MINORITARIO</b>	17	<b>704,359</b>	<b>482,553</b>
<b>PATRIMONIO</b>	18	<b>16,973,556</b>	<b>14,871,741</b>
<b>TOTAL PASIVOS Y PATRIMONIO</b>		<b>\$ 25,233,255</b>	<b>\$ 20,574,318</b>
Cuentas de orden Deudoras	19	8,193,740	6,970,454
Cuentas de orden Acreedoras	19	5,798,932	5,209,637

**EMPRESAS PÚBLICAS DE MEDELLÍN E.S.P.**  
**NOTAS A LOS ESTADOS FINANCIEROS CONSOLIDADOS**  
**A SEPTIEMBRE 30 DE 2009 Y DICIEMBRE 31 DE 2008**  
**(NO AUDITADOS)**  
*(Cifras expresadas en millones de pesos colombianos)*

**EMPRESAS PÚBLICAS DE MEDELLÍN E.S.P.**  
**ESTADO DE ACTIVIDAD FINANCIERA, ECONOMICA, SOCIAL Y AMBIENTAL**  
*(en millones de pesos colombianos)*

		a septiembre de	
		2009	2008
	<u>Notas</u>		
Ingresos operativos		5.684.197	4.624.063
Devoluciones, rebajas y descuentos		(78.543)	(64.585)
<b>Ingresos operativos netos</b>	<b>21</b>	<b>5.605.653</b>	<b>4.559.478</b>
Costo de ventas	<b>22</b>	(2.982.428)	(2.361.011)
Provisiones, depreciaciones y amortizaciones	<b>24</b>	(438.310)	(392.851)
<b>Utilidad Bruta</b>		<b>2.184.915</b>	<b>1.805.615</b>
Gastos Administrativos	<b>23</b>	(555.882)	(469.150)
Cálculo actuarial	<b>25</b>	(71.361)	(56.442)
Provisiones, depreciaciones y amortizaciones	<b>24</b>	(156.675)	(117.987)
<b>Excedente operacional</b>		<b>1.400.998</b>	<b>1.162.037</b>
Ingresos no operacionales	<b>26</b>	576.189	329.672
Gastos no operacionales	<b>27</b>	(419.828)	(278.342)
<b>Utilidad antes de impuestos</b>		<b>\$ 1.557.359</b>	<b>\$ 1.213.366</b>
Provisión impuesto de renta		(345.221)	(320.273)
<b>Utilidad antes de interés minoritario</b>		<b>\$ 1.212.138</b>	<b>\$ 893.093</b>
Interés minoritario		(24.627)	(19.602)
<b>Utilidad neta</b>		<b>\$ 1.187.511</b>	<b>\$ 873.491</b>

Las notas a los estados financieros son parte integral de los estados financieros consolidados.

**EMPRESAS PÚBLICAS DE MEDELLÍN E.S.P.**  
**NOTAS A LOS ESTADOS FINANCIEROS CONSOLIDADOS**  
**A SEPTIEMBRE 30 DE 2009 Y DICIEMBRE 31 DE 2008**  
**(NO AUDITADOS)**  
*(Cifras expresadas en millones de pesos colombianos)*

**EMPRESAS PUBLICAS DE MEDELLIN E.S.P.**  
**ESTADO DE CAMBIOS EN EL PATRIMONIO CONSOLIDADO**  
**A 30 de septiembre de 2009 y 31 de diciembre de 2008**  
(en millones de pesos colombianos)

	Capital y Reservas	Superavit por Donaciones	Reservas	Utilidades retenidas	Revalorización del patrimonio	Superavit por valorizaciones	Total
<b>Saldos al 31 de Diciembre de 2007</b>	<b>67</b>	<b>99.716</b>	<b>2.410.666</b>	<b>3.097.425</b>	<b>2.879.538</b>	<b>3.843.114</b>	<b>12.330.526</b>
Utilidades transferidas al Municipio	-	-	-	-520.827	-	-	-520.827
Apropiación de reservas	-	-	280.609	-280.609	-	-	0
Aumento por Superavit por valorización	-	78	-	-	-	1.762.748	1.762.826
Utilidad neta	-	-	-	1.299.216	-	-	1.299.216
<b>Saldos al 31 de Diciembre de 2008</b>	<b>67</b>	<b>99.794</b>	<b>2.691.275</b>	<b>3.595.205</b>	<b>2.879.538</b>	<b>5.605.862</b>	<b>14.871.741</b>
Utilidades transferidas al Municipio				-587.019			-587.019
Apropiación de reservas			246.462	-246.462			0
Aumento por Superavit por valorización						1.501.323	1.501.323
Utilidad neta				1.187.511			1.187.511
<b>Saldos al 30 de septiembre de 2009</b>	<b>67</b>	<b>99.794</b>	<b>2.937.737</b>	<b>3.949.235</b>	<b>2.879.538</b>	<b>7.107.185</b>	<b>16.973.556</b>

Las notas a los estados financieros son parte integral de los estados financieros consolidados.

**EMPRESAS PÚBLICAS DE MEDELLÍN E.S.P.**  
**NOTAS A LOS ESTADOS FINANCIEROS CONSOLIDADOS**  
**A SEPTIEMBRE 30 DE 2009 Y DICIEMBRE 31 DE 2008**  
**(NO AUDITADOS)**  
*(Cifras expresadas en millones de pesos colombianos)*

**EMPRESAS PÚBLICAS DE MEDELLÍN E.S.P.**  
**ESTADO DE FLUJOS DE EFECTIVO CONSOLIDADO**  
(en millones de pesos colombianos)

	<u>Septiembre de</u> <u>2009</u>	<u>Diciembre de</u> <u>2008</u>
<b>Flujo de efectivo por actividades de operación</b>		
<b>Utilidad neta</b>	<b>1.187.511</b>	<b>1.299.216</b>
Ajustes de partidas no efectivas		
Depreciación de propiedad, planta y equipos	382.634	482.486
Provisión Impuesto de renta	345.221	279.766
Provisión de deudores	69.070	75.478
Amortización de intangibles	82.645	100.434
Cálculo actuarial	79.719	69.275
Interes minoritario	24.627	24.226
Otras amortizaciones	23.067	0
Provisión para contingencias	9.658	50.747
Provisión de otros impuestos	11.670	0
Provisión para protección de inversiones	2.291	17.379
Provisión para protección de inventarios	2.033	5.251
Amortización de bienes entregados a terceros	1.694	113
Provisión de propiedad, planta y equipos	1.865	12.513
Utilidad en venta de inversiones	0	-3.026
Cambios netos de activos y pasivos operacionales		
Incremento de Deudores, neto	-209.013	-52.490
Disminución (Incremento) de Inventarios, neto	991	-11.233
Incremento de Gastos pagados por anticipado	-27.242	-44.951
Disminución de Cuentas por pagar	-122.733	-18.504
Disminución de Impuesto de renta por pagar	-136.436	-332.858
Incremento (Disminución) de Obligaciones laborales	52.029	-116.300
Disminución de Pasivos estimados	-21.623	-11.979
Incremento de Otros pasivos	0	32.691
<b>Efectivo neto por actividades de operación</b>	<b>1.759.678</b>	<b>1.858.234</b>
<b>Flujo de efectivo por actividades de inversión</b>		
Incremento de Inversiones permanentes, neto	-105.687	-255.229
Utilidad en venta de inversiones	0	13.201
Incremento de Propiedades, planta y equipo, neto	-1.253.105	-1.276.514
Incremento de Otros Activos	-235.417	-116.416
<b>Efectivo neto por actividades de inversión</b>	<b>-1.594.209</b>	<b>-1.634.958</b>
<b>Flujo de efectivo por actividades de financiación</b>		
Incremento de Obligaciones financieras, neto	1.754.294	486.656
Distribución de excedentes al Municipio de Medellín	-587.019	-520.827
Incremento de Otros pasivos de largo plazo	-433.520	0
<b>Efectivo neto por actividades de financiación</b>	<b>733.755</b>	<b>-34.171</b>
<b>Movimiento neto del disponible y sus equivalentes</b>	<b>899.225</b>	<b>189.105</b>
Saldo inicial del disponibles y sus equivalentes	1.538.459	1.349.354
<b>Saldo final del disponibles y sus equivalentes</b>	<b>2.437.684</b>	<b>1.538.459</b>

**EMPRESAS PÚBLICAS DE MEDELLÍN E.S.P.**  
**NOTAS A LOS ESTADOS FINANCIEROS CONSOLIDADOS**  
**A SEPTIEMBRE 30 DE 2009 Y DICIEMBRE 31 DE 2008**  
**(NO AUDITADOS)**  
*(Cifras expresadas en millones de pesos colombianos)*

**NOTA 1. BASES DE PRESENTACION**

Los Estados financieros consolidados de Empresas Públicas de Medellín E.S.P fueron preparados y presentados, de acuerdo a lo establecido por el Régimen de Contabilidad Pública, medio de normalización y regulación contable pública establecido por la Contaduría General de la Nación, ente público de la República de Colombia. Igualmente acoge la normatividad de la Superintendencia de Servicios Públicos Domiciliarios, ente público, y otras normas legales vigentes.

El Régimen de Contabilidad Pública, adoptado por el Contador General de la Nación mediante la Resolución 354 del 5 de septiembre de 2007, está armonizado con normas y prácticas de mayor aceptación a nivel internacional, en lo referente al sector público. Las normas locales contienen elementos internacionales aplicables al contexto local y estratégicos para la interacción del sector público en un entorno globalizado. La regulación contable pública de tipo general está contenida en el Plan General de Contabilidad Pública, PGCP, y la regulación de tipo específico está contenida en el Manual de procedimientos y en la Doctrina Contable Pública.

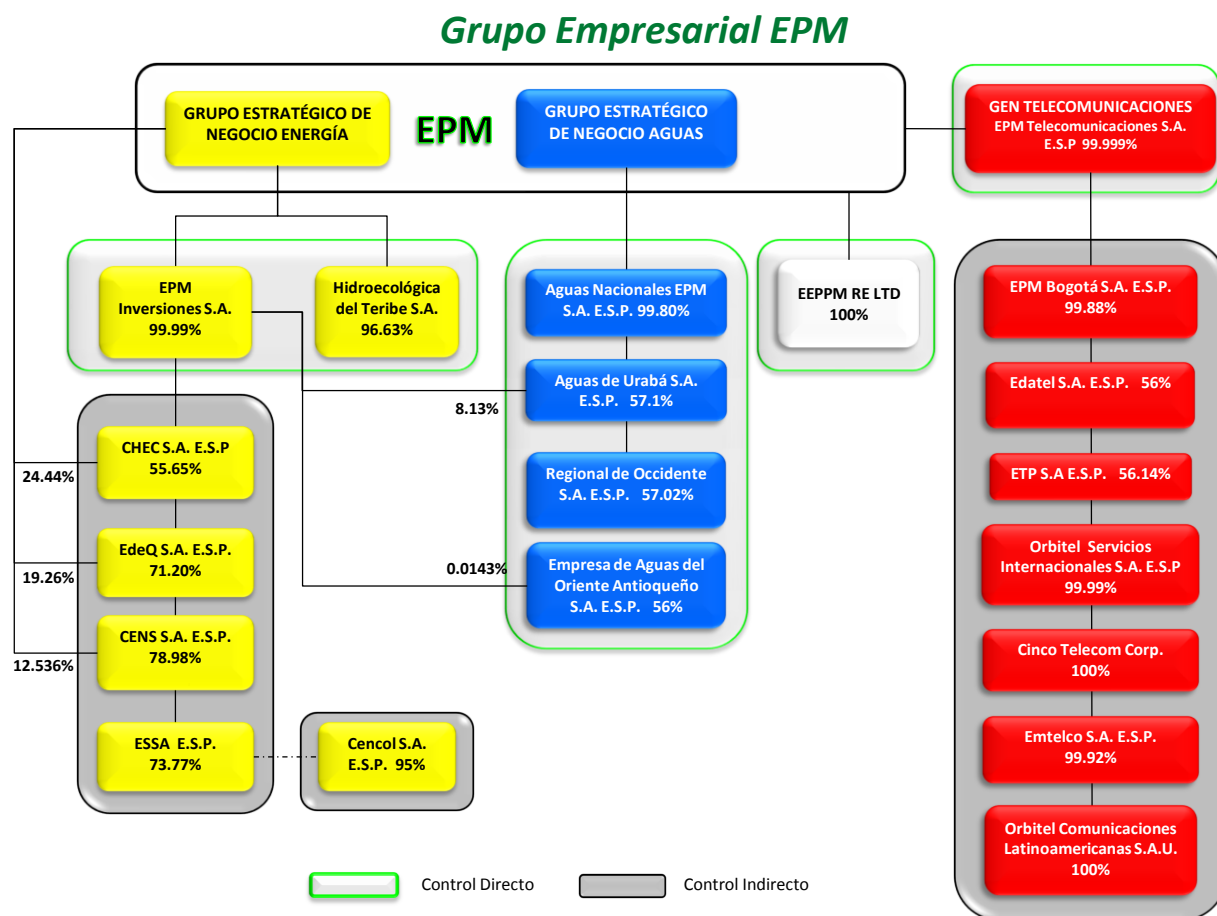
El PGCP, adoptado por Resolución 355 del 5 de septiembre de 2007 suscrita por el Contador General de la Nación, contiene los elementos básicos del Sistema Nacional de Contabilidad Pública, así como los fundamentos para reconocer y revelar las transacciones, los hechos y las operaciones realizadas. El manual de procedimientos, adoptado mediante Resolución 356 del 5 de septiembre de 2007 por el Contador General de la Nación, está conformado por los elementos más operativos que condicionan el proceso contable público y contiene el Catálogo General de Cuentas, con sus respectivas descripciones y dinámicas, los procedimientos contables y los instructivos contables. La doctrina contable está conformada por los diferentes conceptos que expide la Contaduría General de la Nación para solucionar las consultas formuladas por las entidades.

EE.PP.M E.S.P. se rige por el marco normativo del Plan de Contabilidad para Entes Prestadores de Servicios Públicos Domiciliarios y el sistema Unificado de Costos y Gastos por Actividades, actualizado según la Resolución 33635 del 28 de diciembre de 2005, expedida por la Superintendencia de Servicios Públicos Domiciliarios, ente público de la República de Colombia. Esta Resolución derogó las Resoluciones SSP 2863 de 1996, 1416 y 1417 de 1997, 4493 de 1999, 4640 de 2000, 000860 y 006572 de 2001, 3064 y 012772 de 2002 y 002842 de 2004.

Los Estados financieros consolidados no auditados a septiembre 30 de 2009, incluyen las cuentas de EPM y sus filiales. La siguiente tabla presenta las entidades incluidas en los Estados financieros consolidados y el porcentaje de propiedad de EPM en cada entidad:

**EMPRESAS PÚBLICAS DE MEDELLÍN E.S.P.**  
**NOTAS A LOS ESTADOS FINANCIEROS CONSOLIDADOS**  
**A SEPTIEMBRE 30 DE 2009 Y DICIEMBRE 31 DE 2008**  
**(NO AUDITADOS)**  
*(Cifras expresadas en millones de pesos colombianos)*

**FILIALES**



**Adquisición de ESSA y CENS**

El 10 de marzo de 2009, EPM indirectamente adquirió 73.77 % de ESSA y 78.98 % del capital social del CENS del Gobierno nacional. Al de 31 de marzo de 2009, los activos totales fueron de \$ 1.042.391 y \$ 1.050.216 de ESSA y CENS respectivamente. ESSA presta servicios en el Departamento de Santander y CENS presta servicios en el Departamento de Norte de Santander. El 4 de junio EPM amplió su participación en CENS al capitalizar \$28,569, alcanzando así el 78.98% de esta compañía.

Según las GAAP de empresas de servicios públicos, los ingresos de las empresas adquiridas deben ser consolidados a partir de la fecha de la adquisición. Los ingresos recibidos por una compañía adquirida durante el mes en el que se adquirió, se llevan dentro los estados financieros consolidados, para el mes inmediatamente posterior. Por estas razones, EPM consolidado en las cuentas de resultados, para el período de tres meses finalizados 31 de marzo de 2009, no incluye los ingresos que se originaron por ESSA y CENS. Sin embargo, el balance de EPM al 31 de marzo de 2009, incluye información financiera consolidada correspondiente a ESSA y CENS. De acuerdo a lo anterior, a septiembre de 2009 en el estado de resultados consolidado de EPM, se incluyen los resultados de ESSA y CENS entre abril 1 y septiembre 30 de 2009, y en el balance general consolidado las cifras arrojadadas al 30 de septiembre.

**EMPRESAS PÚBLICAS DE MEDELLÍN E.S.P.**  
**NOTAS A LOS ESTADOS FINANCIEROS CONSOLIDADOS**  
**A SEPTIEMBRE 30 DE 2009 Y DICIEMBRE 31 DE 2008**  
**(NO AUDITADOS)**  
*(Cifras expresadas en millones de pesos colombianos)*

**NOTA 2. CAMBIOS EN POLITICAS CONTABLES**

**Cuentas por cobrar de difícil cobro:** los riesgos asociados a los clientes y otras cuentas de deudores por cobrar, se revisan por lo menos una vez al año a fin de determinar las provisiones respectivas, en concordancia al tipo de cuentas por cobrar, su caducidad y recuperación de probabilidad.

Al de 30 de septiembre, la política de provisión para las cuentas de servicios públicos domiciliarios de EPM y sus filiales de energía y agua, fue la siguiente:

<u>Clasificación</u>	<u>2009</u>	<u>2008</u>
Deudores entre 180 y 360 días	50%	-
Deudores entre 361 y 720 días	100%	33%
Deudores entre 721 y 1,080 días	-	66%
Deudores de más de 1,080 días	-	100%

EPM hizo una evaluación de la política de provisión para cuentas de difícil cobro, durante el 2008, como resultado de dicha evaluación; la política contable se redefinió.

A septiembre 30, 2009 y 2008, la política de provisión para las deudas de difícil cobro, para las cuentas de Servicios públicos en la compañía de Telecomunicaciones y sus filiales fue:

<u>Clasificación</u>	<u>Porcentaje</u>
Deudores entre 361 y 720 días	33%
Deudores entre 721 y 1,080 días	66%
Deudores de más de 1,080 días	100%

**NOTA 3. INTERCAMBIOS EN MONEDA EXTRANJERA**

La moneda funcional en Colombia es el peso colombiano. Por lo tanto, las operaciones realizadas por EPM en otras monedas son consideradas y designadas en una “moneda diferente del peso” y se contabilizan de acuerdo con las tasas de cambio vigente en la fecha de las operaciones respectivas. La economía de Colombia no es Hiperinflacionarias.

Durante el termino, las diferencias derivadas de la tasa de cambio histórica contabilizada y la tasa de cambio vigente en la fecha de cierre o pago, se contabiliza como pérdida o ganancia por diferencia en cambio y se reporta dentro de “los resultados no operacionales” en el estado de resultados.

Los saldos de Bancos, las inversiones temporales, cuentas por cobrar, deuda financiera y las demás cuentas por pagar en moneda extranjera se expresan en pesos colombianos a la tasa de cambio representativa de mercado certificada por la Superintendencia Financiera.

Tasas de conversión en los Estados financieros

<u>Moneda</u>	<u>Tipo de moneda</u>	<u>Septiembre 2009</u>	<u>Diciembre 31, 2008</u>
Dólar Americano	USD	1,922	2,243.59
Libra Esterlina	GBP	3,073.95	3,225.72
Yen Japonés	JPY	21.469	24.75
Euro	EUR	2,089.39	3,118.70



**EMPRESAS PÚBLICAS DE MEDELLÍN E.S.P.**  
**NOTAS A LOS ESTADOS FINANCIEROS CONSOLIDADOS**  
**A SEPTIEMBRE 30 DE 2009 Y DICIEMBRE 31 DE 2008**  
**(NO AUDITADOS)**  
*(Cifras expresadas en millones de pesos colombianos)*

A septiembre de 2009 las operaciones contabilizadas en moneda extranjera, arrojaron los siguientes valores dentro del estado de resultados consolidados, como producto de la diferencia en cambio:

	<b>2009</b>	<b>2008</b>
<b><u>Ingresos no operacionales por diferencia de cambio</u></b>		
Operaciones de crédito público externas	263.510	2.839
Adquisición de bienes y servicios del exterior	14.164	8.336
Otros ajustes por diferencia en cambio	3.800	32.097
Adquisición de bienes y servicios nacionales	3.737	5.192
Efectivo	585	20.866
	<b>285.796</b>	<b>69.330</b>
<b><u>Gastos no operacionales por diferencia en cambio</u></b>		
Inversiones	72.850	2.534
Efectivo	64.163	14.928
Otros ajustes por diferencia en cambio	37.018	13.019
Deudores	13.584	11.933
Operaciones de crédito público externas	7.172	43.281
Adquisición de bienes y servicios del exterior	174	15.381
Adquisición de bienes y servicios nacionales	-	9.993
	<b>194.961</b>	<b>111.069</b>

**EMPRESAS PÚBLICAS DE MEDELLÍN E.S.P.**  
**NOTAS A LOS ESTADOS FINANCIEROS CONSOLIDADOS**  
**A SEPTIEMBRE 30 DE 2009 Y DICIEMBRE 31 DE 2008**  
**(NO AUDITADOS)**  
*(Cifras expresadas en millones de pesos colombianos)*

**NOTA 4. EFECTIVO E INVERSIONES TEMPORALES**

El efectivo y las inversiones temporales al 30 de septiembre de 2009 y 31 de diciembre de 2008, estaba compuesto por:

**Efectivo**

	<b>2009</b>	<b>2008</b>
Bancos	482.758	451.487
Fondos restringidos	23.524	50.809
Administración de liquidez	7.806	23.169
Efectivo	2.436	1.732
Fondos vendidos bajo acuerdos de reventa "repo"	783	-
	<b>517.307</b>	<b>527.197</b>

**Inversiones temporales**

	<b>2009</b>	<b>2008</b>
Bonos y títulos emitidos por instituciones financieras	879.269	13.345
Derechos en fondos de inversión y valores fiduciarios	381.800	370.819
Depósitos a plazo	269.383	464.384
Bonos de la Tesorería-TES	217.731	65.723
Bonos y títulos emitidos por el gobierno general	134.189	41.073
Otros	26.009	13.871
Bonos y valores emitidos por el sector privado	11.995	42.047
	<b>1.920.376</b>	<b>1.011.262</b>

El grupo EPM al mes de septiembre de 2009, terminó con un saldo de su disponible por \$2,437,683, aumento 899,224 con respecto a diciembre de 2008. La empresa matriz presentó un saldo de \$1,704,556, representando el 69.92% del total del grupo.

**EMPRESAS PÚBLICAS DE MEDELLÍN E.S.P.**  
**NOTAS A LOS ESTADOS FINANCIEROS CONSOLIDADOS**  
**A SEPTIEMBRE 30 DE 2009 Y DICIEMBRE 31 DE 2008**  
**(NO AUDITADOS)**  
*(Cifras expresadas en millones de pesos colombianos)*

**NOTA 5. CUENTAS POR COBRAR, NETO**

Las cuentas por cobrar, neto al 30 de septiembre de 2009 y 31 de diciembre de 2008, destaca lo siguiente:

		<b>2009</b>	<b>2008</b>
Cobro procedentes de los servicios públicos	(1)	1.393.153	1.137.723
Cuentas de difícil recaudo		443.207	406.430
Préstamos concedidos a empresas afiliadas	(2)	271.561	255.473
Impuestos anticipados	(3)	228.732	100.809
Telecomunicaciones y servicios de asistencia técnica		113.576	131.101
Prestamos a empleados	(4)	97.171	58.149
Préstamos concedidos a los usuarios de gas		96.155	93.614
Rendimientos de las cuentas por cobrar		74.516	57.945
Anticipos a proveedores		71.543	80.124
Otros		51.997	45.031
Esquemas de cobro		43.122	24.728
Depósitos entregados en garantía	(5)	41.869	801
Dividendos y participaciones por cobrar		22.706	3.590
Cuotas de pensiones		17.847	15.872
Venta de bienes		17.837	12.111
Fondos fiduciarios		3.209	15.923
		<hr/>	<hr/>
		2.988.202	2.439.424
Provisión para cuentas de difícil cobro		(482.111)	(434.037)
		<hr/>	<hr/>
		<b>2.506.091</b>	<b>2.005.386</b>

- (1) Los cobros procedentes de los servicios públicos presentaron un crecimiento por \$255,430 (22%), debido a la inclusión de los saldos de CENS y ESSA dentro los consolidados, que para este rubro representó \$131,601. Debido también al incremento en los ingresos del 19%, con su correspondiente crecimiento en la cartera.
- (2) Corresponde a préstamos concedidos a Colombia Móvil S.A. E.S.P. En septiembre de 2006, EPM Telecomunicaciones unificó los saldos adeudados con respecto a los préstamos que como socio había concedido a Colombia Móvil S.A. E.S.P. hasta esa fecha. En dicha fecha, los saldos pendientes con Colombia Móvil S.A. E.S.P. fueron unificados en una cuenta por pagar a favor de E.P.M. Telecomunicaciones S.A. E.S.P. por un valor de \$ 201,595, a una tasa de interés del DTF + 4.15 % TA. El interés generado por esta cuenta por pagar será devengado y reembolsado junto con los principales en tres cuotas anuales iguales a partir de julio de 2011.

DTF: Promedio de tasa de interés para depósitos a término fijo, emitido por la Superintendencia Financiera.

TA: Trimestre Anticipado

**EMPRESAS PÚBLICAS DE MEDELLÍN E.S.P.**  
**NOTAS A LOS ESTADOS FINANCIEROS CONSOLIDADOS**  
**A SEPTIEMBRE 30 DE 2009 Y DICIEMBRE 31 DE 2008**  
**(NO AUDITADOS)**  
*(Cifras expresadas en millones de pesos colombianos)*

- (3) Los impuestos anticipados presentaron un crecimiento de \$127,923 (128%), explicado por los anticipos del impuesto a la renta y las retenciones en la fuente a favor, los cuales a diciembre 31 se abonan al impuesto de renta por pagar.
- (4) Los préstamos a empleados presentaron un crecimiento de \$39,022 (67%), principalmente por la incorporación de CENS y ESSA, que para este rubro representó \$21,924.
- (5) Los depósitos en garantía presentaron un crecimiento de \$45,943 (100%), principalmente por la incorporación de CENS y ESSA, que para este rubro representó \$35,455 y UNE Telecomunicaciones por \$5,447.
- (6) Deudores No Corrientes a septiembre 30 de 2009 y diciembre 31 de 2009 incluye los siguientes:

**Porción no corriente**

Préstamos concedidos a empresas afiliadas	280.051	202.831
Cobro procedentes de los servicios públicos	169.826	172.674
Préstamos concedidos a los usuarios de gas	75.441	72.000
Anticipos a empleados	67.909	42.563
Otros deudores	45.542	7.919
Anticipos a proveedores	11.931	55.725
Rendimientos de las cuentas por cobrar	4.308	57.945
Venta de activos	2.007	2.875
Fondos fiduciarios	-	6.500
	<b>657.015</b>	<b>621.032</b>

**EMPRESAS PÚBLICAS DE MEDELLÍN E.S.P.**  
**NOTAS A LOS ESTADOS FINANCIEROS CONSOLIDADOS**  
**A SEPTIEMBRE 30 DE 2009 Y DICIEMBRE 31 DE 2008**  
**(NO AUDITADOS)**  
*(Cifras expresadas en millones de pesos colombianos)*

**NOTA 6. INVERSIONES PERMANENTES**

Las inversiones permanentes al 30 de septiembre de 2009 y 31 de diciembre de 2008, destaca lo siguiente:

		<b>2009</b>	<b>2008</b>
Inversiones en entidades no controladas	(1)	625.579	558.143
Otros		101	94
Derivados		-	1.475
		625.681	559.712
Menos: Asignación de valoración de las inversiones	(2)	(81.510)	(81.409)
		<b>544.171</b>	<b>478.303</b>

(1) Las inversiones en entidades no controladas incluye:

<u>Entidad</u>	<u>Porcentaje</u>	<u>Costo ajustado</u>	<u>Provisión</u>	<u>Neto</u>	<u>Dividendos</u>
Isagen S.A E.S.P.	12,95%	\$ 191.214	\$ 0	\$ 191.214	\$ 19.308
Interconexión Eléctrica S.A. E.S.P.	10,17%	147.978	0	147.978	16.848
Colombia Móvil S.A. E.S.P.	24,99%	152.063	(63.952)	88.111	
Hidroeléctrica Pescadero Ituango S.A. E.S.P.	46,32%	87.116		87.116	
Gestión Energética S.A. E.S.P.	0,25%	12.686	(12.091)	595	
Otras		34.522	(5.467)	29.055	3.119
		\$ 625.579	(\$ 81.510)	\$ 544.069	\$ 39.275

(2) La asignación de valoración incluye:

	<b>2009</b>	<b>2008</b>
Balance inicial	81.409	64.269
Amortización del periodo	2.291	17.379
Otros Incrementos	-2.190	-239
Balance final	81.510	81.409

**EMPRESAS PÚBLICAS DE MEDELLÍN E.S.P.**  
**NOTAS A LOS ESTADOS FINANCIEROS CONSOLIDADOS**  
**A SEPTIEMBRE 30 DE 2009 Y DICIEMBRE 31 DE 2008**  
**(NO AUDITADOS)**  
*(Cifras expresadas en millones de pesos colombianos)*

**NOTA 7. PROPIEDAD, PLANTA Y EQUIPOS, NETO**

La Propiedad, planta y equipos, neto al 30 de septiembre de 2009 y 31 de diciembre de 2008, incluye los siguientes:

	<b>2009</b>	<b>2008</b>
Plantas, ductos y túneles	5.466.696	5.090.352
Redes, líneas y cables	4.505.167	3.719.956
En construcción (1)	2.533.119	1.867.701
Edificios	1.748.827	1.765.596
Comunicación y equipos informáticos	1.038.946	976.671
Maquinaria y equipo	703.568	677.428
Terrenos	180.325	184.858
Propiedad, planta y equipo en montaje	179.036	104.350
Propiedades, planta y equipo en tránsito	117.232	94.356
Mobiliario, accesorios y equipo de oficina	114.424	105.017
Transporte, tracción y elevación	106.988	90.804
Bienes muebles en bodega	44.773	51.958
Otros	100.279	89.380
	<b>16.839.380</b>	<b>14.818.427</b>
Asignación de valoración de propiedades, planta y equipo (2)	(70.099)	(71.067)
Depreciación acumulada (3)	(7.865.561)	(7.007.290)
Amortización diferida (4)	1.634.953	1.535.061
	<b>(6.300.707)</b>	<b>(5.543.296)</b>
	<b>10.538.674</b>	<b>9.275.131</b>

De las filiales la incorporación de CENS y ESSA a la propiedad, planta y equipo al grupo EPM, significó un crecimiento neto a septiembre de 2009 por \$545,692, representando el 5% del total del grupo. Se destaca también las inversiones de UNE por 168,170, centradas en Plataformas informáticas, Redes de acceso y ampliaciones de capacidad, todo enmarcado dentro de su plan de expansión.

- (1) Las construcciones en curso presentaron un incremento por \$665,418 (36%), correspondientes a las inversiones en Porce III central en construcción, que se encuentra en la jurisdicción de los municipios de Amalfi, Guadalupe, la Plata de Gómez y Anorí, al noreste de la ciudad de Medellín; tendrá una capacidad instalada de 660 MW y contribuirá al Energía en firme de 3,106 GWh/año. Se espera que comience a funcionar 100 % en 2011.

**EMPRESAS PÚBLICAS DE MEDELLÍN E.S.P.**  
**NOTAS A LOS ESTADOS FINANCIEROS CONSOLIDADOS**  
**A SEPTIEMBRE 30 DE 2009 Y DICIEMBRE 31 DE 2008**  
**(NO AUDITADOS)**  
*(Cifras expresadas en millones de pesos colombianos)*

- (2) La asignación por provisión de la propiedad, planta y equipos por los periodos finalizados en septiembre 30 de 2009 y diciembre de 2008 fue:

	<b>2009</b>	<b>2008</b>
Balance inicial	71.067	44.284
Provisiones adicionales	1.050	12.513
Incremento combinación de negocios	468	
Otros Incrementos (disminuciones)	(2.486)	14.270
Balance final	70.099	71.067

- (3) El movimiento por la depreciación de la propiedad, planta y equipos para los periodos finalizados en septiembre 30 de 2009 y diciembre de 2008 fue:

	<b>2009</b>	<b>2008</b>
Balance inicial	7.007.290	6.445.338
Depreciación del periodo	361.199	482.486
Incrementos por combinación de	455.792	0
Otros	41.280	79.466
Balance final	7.865.561	7.007.290

- (4) El movimiento por la amortización diferida para los periodos finalizados en septiembre 30 de 2009 y diciembre de 2008 fue:

	<b>2009</b>	<b>2008</b>
Balance inicial	1.535.061	1.363.461
Incrementos	99.892	171.600
Balance final	1.634.953	1.535.061

**EMPRESAS PÚBLICAS DE MEDELLÍN E.S.P.**  
**NOTAS A LOS ESTADOS FINANCIEROS CONSOLIDADOS**  
**A SEPTIEMBRE 30 DE 2009 Y DICIEMBRE 31 DE 2008**  
**(NO AUDITADOS)**  
*(Cifras expresadas en millones de pesos colombianos)*

**NOTA 8. OTROS ACTIVOS**

Los otros activos para los periodos al 30 de septiembre de 2009 y diciembre de 2008 incluyen:

		<b>2009</b>	<b>2008</b>
Cargos diferidos	(1)	240.248	200.501
Activos en poder de terceros	(2)	158.807	82.491
Fondos fiduciarios	(3)	40.380	15.136
Mejoras de locales arrendados		31.500	29.689
Activos adquiridos mediante arrendamiento financiero		4.026	4.077
Otros		104	104
		<hr/> 475.065	<hr/> 331.998
Depreciación acumulada de bienes adquiridos con arrendamiento financiero		(2.969)	(2.807)
Amortización acumulada de bienes entregados a terceros	(4)	(61.612)	(37.743)
		<hr/> <b>410.484</b>	<hr/> <b>291.447</b>

- (1) Los cargos diferidos presentaron un crecimiento por \$39,748 (20%), principalmente por la incorporación de CENS y ESSA, que para este rubro representó \$39,376. Además de un incremento en EPM Matriz de \$34.289 correspondiente al impuesto al patrimonio y una disminución en EPM Telecomunicaciones de \$35,398 en materiales y suministros para la prestación de servicios.
- (2) Los activos en poder de terceros presentaron un crecimiento por \$76,316 (93%), explicado principalmente por la empresa de Telecomunicaciones UNE, dentro de su plan de expansión y corresponde a equipos de cable modem y decodificadores para televisión.
- (3) Los fondos fiduciarios a septiembre de 2009 incluyen \$12,819 en EPM Matriz y \$2,857 en UNE Telecomunicaciones para el programa de financiación social. Además, \$24,704 en Edatel.
- (4) Las amortizaciones de los bienes entregados a terceros presentan un incremento por \$23.869 (63%), consecuentes al aumento explicado en el numeral 2 de esta nota. El movimiento por la amortización acumulada fue:

	<b>2009</b>	<b>2008</b>
Balance inicial	37,743	30,728
Amortización del periodo	1,694	113
Otros Incrementos	22,175	6,902
Balance final	<hr/> 61,612	<hr/> 37,743

**NOTA 9. INTANGIBLES**

Los intangibles para los periodos al 30 de septiembre de 2009 y diciembre de 2008 incluyen:



**EMPRESAS PÚBLICAS DE MEDELLÍN E.S.P.**  
**NOTAS A LOS ESTADOS FINANCIEROS CONSOLIDADOS**  
**A SEPTIEMBRE 30 DE 2009 Y DICIEMBRE 31 DE 2008**  
**(NO AUDITADOS)**  
*(Cifras expresadas en millones de pesos colombianos)*

		<b>2009</b>	<b>2008</b>
Crédito mercantil y conocimiento	(1)	541.229	486.262
Programas de computo		354.716	349.776
Licencias		336.282	331.779
Derechos		24.957	24.307
Otros		24.126	20.624
		<b>1.281.309</b>	<b>1.212.748</b>
Amortización acumulada	(2)	(654.500)	(590.680)
		<b>626.809</b>	<b>622.068</b>

- (1) El crédito mercantil presentó un crecimiento por \$54,967 (11%), explicado principalmente por la compra de los activos de la empresa Visión Satélite por parte de EPM Telecomunicaciones por \$10.000 y de \$23.923 por la adquisición de las acciones de EdeQ por parte de EPM Inversiones.
- (2) Las amortizaciones presentaron un crecimiento por \$63,820 (11%), consecuente con la explicación dada en la numeral 1 de esta nota.

**NOTA 10. VALORIZACION DE ACTIVOS**

La valorización de activos para los periodos al 30 de septiembre de 2009 y diciembre de 2008 fue:

		<b>2009</b>	<b>2008</b>
Propiedad, plan y equipo	(1)	5.762.386	4.768.697
Inversiones	(2)	1.807.788	1.076.098
Revaluación de activos		7.570.174	5.844.796
Menos: Revalorización de los activos del interés minoritario		(462.990)	(238.934)
Superávit de revalorización de los activos		<b>7.107.184</b>	<b>5.605.862</b>

- (1) El incremento obedece a la incorporación de las filiales CENS por \$ 727.213 y ESSA por \$271.619.
- (2) El incremento corresponde a la valoración a precios de mercado de las acciones en ISA e ISA GEN.

**NOTA 11. OBLIGACIONES FINANCIERAS**

Las obligaciones financieras a septiembre de 2009 y diciembre de 2008 incluyen:

**EMPRESAS PÚBLICAS DE MEDELLÍN E.S.P.**  
**NOTAS A LOS ESTADOS FINANCIEROS CONSOLIDADOS**  
**A SEPTIEMBRE 30 DE 2009 Y DICIEMBRE 31 DE 2008**  
**(NO AUDITADOS)**  
*(Cifras expresadas en millones de pesos colombianos)*

	<b>Tasas</b>	<b>2009</b>	<b>Tasas</b>	<b>2008</b>
Operaciones de Crédito Público Externas	(1) Tasa semivariable del (1) BID Fija 2% 2,30%  Libor + 0,4% a 1,75%	2,211,679	Tasa semivariable del (1) BID Fija 2% 2,30%  Libor + 0,4% a 1,75%	1,112,252
Operaciones de crédito público internas	(2) Fija 10,80% a 13,80% DTF 1,49% a 4,0% IPC 5,80% a 8,5%	1,165,134	DTF + 1,69% IPC + 6,15% a 8,50%	587,766
Operaciones de financiamiento externas	(3) Fija 9,46% a 10,28% Libor + 1,25 a 1,75%	349,862	Fija 9,46% a 10,28%	325,320
Operaciones de financiamiento internas	(4) DTF + 4,5% A 6,50%	107,199	DTF + 4,5% A 6,50%	117,224
Operaciones de cobertura	(5) DTF+0,63%, IPC +5.36% a 6.46%	231,319	DTF+0,63%, IPC +5.36% a 6.46%	180,609
		<b>4,065,193</b>		<b>2,323,171</b>
<b>Menos: Porción corriente</b>		303,566		303,234
		<b>3,761,627</b>		<b>2,019,937</b>

De un total de \$4,065,193 de deuda financiera del Grupo EPM, \$303,566 corresponden a pasivos de corto plazo y \$3,761,627 a pasivos de largo plazo. Dentro de ella se destaca:

- (1) Incluye. Emisión de Bonos en el Mercado Internacional el 29 de julio de 2009 por valor de US\$500 millones (\$961.000 millones) con plazo de 10 años bullet.  
Créditos con la banca multilateral (BID) destinados a la financiación entre otros del proyecto Porce III, así mismo y con el mismo destino, con plazos de hasta 25 años.  
Crédito por US\$200 millones (\$384.400 millones) otorgado por Bank of Tokyo Mitsubishi y BBVA Tokyo con garantía del Japan Bank for International, cuenta con plazo de 15 años, con 24 amortizaciones semestrales iguales.
- (2) Incluye \$1.000.000 millones correspondientes a la emisión de bonos de EPM cuyas subasta se llevaron a cabo entre noviembre de 2008 y abril de 2009, con vencimientos a 3, 5, 10 y 15 años. Saldo por \$10,000 millones de bonos " EPM 45 años" y \$120.000 millones de Bonos EPM Bogotá con vencimiento el 14 de agosto de 2012.
- (3) Incluye el credito sindicado de Epm Telecomunicaciones S.A E.S.P por US\$140 millones (\$269.080 millones)desembolsado en septiembre 26 de 2008 y que se cancelará en seis cuotas semestrales iguales a partir de marzo de 2011
- (4) Incluye contratos leasing y préstamos de la banca comercial de EPM Telcomunicaciones y sus filiales y créditos con la banca comercial de EDEQ entre otros.
- (5) Los instrumentos de derivados con fines de cobertura de operaciones de crédito público al 30 de septiembre son:

**EMPRESAS PÚBLICAS DE MEDELLÍN E.S.P.**  
**NOTAS A LOS ESTADOS FINANCIEROS CONSOLIDADOS**  
**A SEPTIEMBRE 30 DE 2009 Y DICIEMBRE 31 DE 2008**  
**(NO AUDITADOS)**  
*(Cifras expresadas en millones de pesos colombianos)*

	<b>DERECHO</b> <b>(Posición propia)</b>	<b>OBLIGACION</b> <b>(A pagar)</b>	<b>NETO</b>
<b>2009</b>	4,673	5,057	-384
<b>2010</b>	82,646	124,941	-42,295
<b>2011</b>	80,009	120,348	-40,339
<b>2012</b>	76,880	116,240	-39,360
<b>2013</b>	73,036	110,428	-37,392
<b>2014</b>	68,849	103,202	-34,353
<b>2015</b>	17,357	26,017	-8,660
<b>2016</b>	55,738	84,274	-28,536
	459,188	690,507	-231,319

**Covenants relacionados a la deuda**

1. Bank of Tokyo Mitsubishi y Banco Bilbao Vizcaya Argentaria Tokyo con garantía del Japan Bank for International Cooperation JBIC:

- Deuda/Ebitda ratio: EPM no permitirá que el ratio Deuda Financiera Total a Ebitda exceda la relación 2.9 a 1.
- Deuda / Patrimonio ratio: EPM no permitirá que el ratio Deuda Financiera Total de Largo Plazo a Patrimonio exceda la relación 1.5 a 1.

2. Banco Interamericano de Desarrollo "BID". Proyecto Porce III:

- Durante el período de implementación la relación deuda total sobre Ebitda debe ser menor o igual a 2.5.
- Durante el período de operación y por la duración del contrato, la relación Deuda Total sobre Ebitda debe ser menor o igual a 2.9.
- Durante el plazo del contrato, la relación entre la Deuda de Largo Plazo y los Activos no exceder 1.5 veces sus activos.

**EMPRESAS PÚBLICAS DE MEDELLÍN E.S.P.**  
**NOTAS A LOS ESTADOS FINANCIEROS CONSOLIDADOS**  
**A SEPTIEMBRE 30 DE 2009 Y DICIEMBRE 31 DE 2008**  
**(NO AUDITADOS)**  
*(Cifras expresadas en millones de pesos colombianos)*

**NOTA 12. CUENTAS POR PAGAR**

Las cuentas por pagar a septiembre 30 de 2009 y diciembre de 2008 incluye:

	<b>2009</b>	<b>2008</b>
Proveedores locales	525.213	514.913
Proveedores extranjeros (1)	145.421	232.864
Cuentas por pagar (2)	115.293	110.962
Intereses (3)	69.447	56.539
Depósitos recibidos en garantía y administración (4)	50.350	56.992
Asignación de subsidios	40.649	6.201
Impuestos de timbre, industria y comercio y retención en la fuente	23.905	36.215
Otros	24.544	3.366
	994.822	1.018.052
Menos: Porción corriente	962.691	982.204
	<b>32.131</b>	<b>35.848</b>

- (1) Los proveedores extranjeros disminuyeron en \$87,443 (37%), principalmente por pagos realizados por UNE Telecomunicaciones por un valor neto de \$82,539.
- (2) Las cuentas por pagar presentaron un crecimiento por \$4,331 (4%).
- (3) Los intereses por pagar presentan un incremento por \$12,908 (23%), explicados por los mayores empréstitos por parte de EPM Matriz, donde se destaca los créditos externos por US\$200 millones del Banco de Tokio-Mitsubishi y de Banco Bilbao Vizcaya Argentaria (BBVA), con garantía de JBIC, para financiar el proyecto hidroeléctrico Porce III y los bonos en el mercado local.
- (4) Corresponden a fondos por convenios de administración delegada entre EPM y algunos Municipios para el mantenimiento de redes. También incluye fondo recibidos en administración por parte de Aguas de Urabá para financiar proyectos de Acueducto y Aguas Residuales en la región de Urabá.

**EMPRESAS PÚBLICAS DE MEDELLÍN E.S.P.**  
**NOTAS A LOS ESTADOS FINANCIEROS CONSOLIDADOS**  
**A SEPTIEMBRE 30 DE 2009 Y DICIEMBRE 31 DE 2008**  
**(NO AUDITADOS)**  
*(Cifras expresadas en millones de pesos colombianos)*

**NOTA 13. IMPUESTOS POR PAGAR**

Los impuestos por pagar a septiembre 30 de 2009 y diciembre de 2008 incluye:

	<b>2009</b>	<b>2008</b>
Pasivo por impuestos diferidos	534.140	524.581
Impuesto sobre la renta	(1) 322.000	91.921
Impuestos, contribuciones y tasas por pagar	43.640	28.419
Industria y comercio de impuestos	19.433	19.470
Impuesto al Valor Agregado (IVA)	13.372	23.755
Otros	40	15.373
	<hr/> 932.624	<hr/> 703.519
Menos: Porción corriente	398.484	178.938
	<hr/> <b>534.140</b>	<hr/> <b>524.581</b>

(1) El impuesto sobre la renta por pagar presentó un crecimiento de \$230,079 (250%), debido a que en diciembre se le aplica el valor del anticipo y la retención en la fuente a favor.

Impuesto de renta

Los efectos de las disposiciones fiscales aplicables son:

- a) A los ingresos gravados se les aplica una tasa del 33%, para los años gravables 2008, 2009 y siguientes.
- b) Las empresas de Servicios públicos domiciliarios no están sujetos al sistema de renta presuntiva.
- c) Durante los años 2009 y 2008, la entidad no tuvo operaciones con partes relacionadas en el extranjero o con los residentes en países considerados como países libres de impuestos. Por tal motivo no fue necesario preparar estudios por precios de transferencia, requeridos para este tipo de operaciones.

**EMPRESAS PÚBLICAS DE MEDELLÍN E.S.P.**  
**NOTAS A LOS ESTADOS FINANCIEROS CONSOLIDADOS**  
**A SEPTIEMBRE 30 DE 2009 Y DICIEMBRE 31 DE 2008**  
**(NO AUDITADOS)**  
*(Cifras expresadas en millones de pesos colombianos)*

La conciliación del impuesto neto de renta a septiembre de 2009 y septiembre de 2008, se muestra a continuación:

	<u>2009</u>	<u>2008</u>
<b>Ganancia antes de provisión para impuesto sobre la renta</b>	<b><u>1.557.359</u></b>	<b><u>1.213.366</u></b>
<b>Más Partidas que incrementan la renta</b>		
Aumento de provisiones no deducibles	104.946	98.700
Gasto no deducible por Impuesto al Patrimonio	87.817	90.205
Otros gastos no deducibles	84.397	162.035
Costos y gastos de ejercicios anteriores	<u>3.778</u>	<u>5.424</u>
<b>Total partidas que aumentan la renta líquida gravable</b>	<b><u>280.937</u></b>	<b><u>356.363</u></b>
<b>Menos Partidas que disminuyen la renta</b>		
Deducción especial del 40% de inversión en el año (1)	424.294	301.810
Exceso depreciación Propiedades, planta y equipo (2)	275.550	314.172
Otras deducciones	58.321	20.846
Ingresos no constitutivos de renta-Dividendos-	23.490	(5.108)
Ingresos no gravados	6.002	4.476
Utilización de provisiones	<u>-</u>	<u>636</u>
<b>Total partidas que disminuyen la renta líquida</b>	<b><u>787.658</u></b>	<b><u>636.833</u></b>
Renta líquida	1.050.639	932.896
Renta Exenta	24.830	15.997
<b>Renta líquida Gravable</b>	<b><u>1.025.809</u></b>	<b><u>916.899</u></b>
Tasa impositiva	<u>33%</u>	<u>33%</u>
Provisión para impuesto sobre la renta corriente antes de descuentos	338.517	302.577
Descuentos Tributarios -acueducto y alcantarillado	1.416	896
<b>Provisión para impuesto sobre la renta corriente</b>	<b><u>337.101</u></b>	<b><u>301.681</u></b>
Cargo a pérdidas y ganancias por impuesto diferido débito	-1.439	-1.328
Cargo a pérdidas y ganancias por impuesto diferido crédito	<u>9.559</u>	<u>19.920</u>
<b>Provisión impuesto sobre la renta a Resultados</b>	<b><u>345.221</u></b>	<b><u>320.273</u></b>

- (1) La compañía utiliza la deducción especial para inversión en activos fijos reales productivos equivalentes al 40 % de la inversión efectiva realizada durante el año fiscal. Esta deducción no genera ingresos gravados para los accionistas. De conformidad con las disposiciones legales, los activos fijos sujetos a esta deducción deberán ser depreciados mediante el método línea recta para fines fiscales y no tendrá derecho a recibir el beneficio de auditoría. Si dichos activos se venden o ya no se utilizan en la actividad de producción de ingresos antes de la madurez del término de su vida económica, será obligatorio para la compañía reembolsar el valor proporcional de la deducción tomada en la declaración de impuestos en el período fiscal correspondiente en el que se presenta tal hecho
- (2) Corresponde a la Depreciación de impuestos, cuyas vidas útiles son inferiores a las vidas útiles de Contabilidad.

**EMPRESAS PÚBLICAS DE MEDELLÍN E.S.P.**  
**NOTAS A LOS ESTADOS FINANCIEROS CONSOLIDADOS**  
**A SEPTIEMBRE 30 DE 2009 Y DICIEMBRE 31 DE 2008**  
**(NO AUDITADOS)**  
*(Cifras expresadas en millones de pesos colombianos)*

A continuación se presenta la conciliación entre el patrimonio contable y el patrimonio fiscal a septiembre de 2009 y diciembre de 2008:

	<u>2009</u>	<u>2008</u>
<b>Patrimonio contable</b>	<b><u>16.973.556</u></b>	<b><u>14.871.741</u></b>
<b>Menos</b> Valorización de activos	(7.570.174)	(5.844.796)
Ajustes por inflación, depreciación y amortización fiscal	(2.152.349)	(2.117.348)
Exceso de depreciación fiscal	(2.113.260)	(1.946.610)
Impuesto de renta por pagar	(146.617)	(17.641)
Corrección Monetaria diferida crédito - neta	(90.957)	(101.470)
Impuesto diferido - activo	<u>(88.067)</u>	<u>(86.628)</u>
	<u>(12.161.424)</u>	<u>(10.114.493)</u>
<b>Menos</b> Intereses Minoritarios	<u>(704.359)</u>	<u>(482.553)</u>
<b>Más</b> Ajustes por inflación fiscal como costo	4.455.635	4.455.635
Impuesto diferido - pasivo	534.140	524.581
Cálculo actuarial	257.062	200.730
Provisiones y contingencias	220.116	175.916
Provisión propiedad, planta y equipo	70.099	237.063
Provision deudas	67.858	45.239
Provision inversiones	<u>60.635</u>	<u>81.409</u>
	<u>5.665.545</u>	<u>5.720.573</u>
<b>Patrimonio líquido Fiscal</b>	<b><u>9.773.318</u></b>	<b><u>9.995.268</u></b>

Las declaraciones de renta de EPM por los periodos 2007, 2008 y 2009 están sujetos a revisiones por las autoridades fiscales en los siguientes dos años después de su presentación. EPM junto con sus asesores legales creen que los importes registrados son suficientes y que no habrá cuentas por pagar adicionales (de los ya grabados) como consecuencia de auditorías futuras posibles. En el caso de las filiales de EPM, se subrayó que sus impuestos de renta podrían tener algunas debilidades, que podrían conducir a algún cuestionamiento de las autoridades fiscales en el caso de ser revisados.

Contrato de estabilidad jurídica

EPM en Colombia firmó un contrato para la estabilidad fiscal, basado en la ley 963 de 2005, para las actividades de generación de energía. El contrato protege a la empresa contra cambios adversos sobre impuestos, implementados por nuevas leyes, y permite que la compañía utilice esas reglas que le son favorables. Las reglas principales estabilizadas son:

- Tasa de impuesto sobre la renta del 33%
- Impuesto al patrimonio hasta el 2010
- Deducción especial sobre activos reales productivos
- Deducciones especiales de inversión en ciencia y tecnología y medio ambiente
- Otras reglas básicas para determinar ingresos
- El contrato tiene un término de 20 años a partir de junio de 2008

Impuesto al patrimonio

De conformidad con la ley 1111 de 2006, durante los años gravables 2007 hasta el 2010, las compañías y las personas, que a partir del 1 de enero de 2007, posean patrimonio líquido superior a \$ 3.000 están sujetos al

**EMPRESAS PÚBLICAS DE MEDELLÍN E.S.P.**  
**NOTAS A LOS ESTADOS FINANCIEROS CONSOLIDADOS**  
**A SEPTIEMBRE 30 DE 2009 Y DICIEMBRE 31 DE 2008**  
**(NO AUDITADOS)**  
*(Cifras expresadas en millones de pesos colombianos)*

impuesto al patrimonio. La base de cálculo del impuesto será el patrimonio líquido, aplicando una tarifa del 1,2 %.

**NOTA 14. OBLIGACIONES LABORALES**

Las obligaciones laborales a septiembre de 2009 y diciembre 31 de 2008 incluyen:

	<b>2009</b>	<b>2008</b>
Cesantías	72.473	61.023
Prima de vacaciones	28.672	17.822
Vacaciones	17.879	10.638
Intereses a las cesantías	8.327	7.275
Otros beneficios (1)	44.296	3.243
	<b>171.647</b>	<b>100.001</b>
Menos: Porción corriente	162.090	100.001
	<b>9.558</b>	<b>-</b>

(1) El crecimiento corresponde a la provisión de prestaciones sociales, las cuales se distribuyen al finalizar el año en las cuentas por pagar correspondientes.

**NOTA 15. OTROS PASIVOS**

Los otros pasivos a septiembre de 2009 y diciembre 31 de 2008 incluyen:

	<b>2009</b>	<b>2008</b>
Ingresos recibidos por anticipado	37.794	38.355
Ventas por cuenta de terceros	26.778	16.724
Otros impuestos	16.321	11.163
Ventas de servicios de aseo	10.476	8.381
Ventas de servicios de directorios telefónicos	6.387	8.318
Venta de servicios de telecomunicaciones de larga distancia	9.212	8.045
Otros	17.000	17.449
	<b>123.967</b>	<b>108.435</b>



**EMPRESAS PÚBLICAS DE MEDELLÍN E.S.P.**  
**NOTAS A LOS ESTADOS FINANCIEROS CONSOLIDADOS**  
**A SEPTIEMBRE 30 DE 2009 Y DICIEMBRE 31 DE 2008**  
**(NO AUDITADOS)**  
*(Cifras expresadas en millones de pesos colombianos)*

**NOTA 16. OBLIGACIONES PENSIONALES**

Las obligaciones pensionales a septiembre 30 de 2009 y diciembre 31 de 2008 incluyen:

		<b>2009</b>	<b>2008</b>
Cálculo actuarial de bonos pensionales	(1)	658.221	435.252
Cálculo actuarial de pensiones	(2)	377.464	367.602
Obligación de pensiones	(3)	65.626	64.294
Bonos	(3)	23.425	21.365
Otros bonos y títulos emitidos		992	992
		<b>1.125.728</b>	<b>889.505</b>

- (1) Los bonos pensiones fueron determinados sobre la base de cálculos actuariales. A septiembre de 2009 presentó un crecimiento por \$222,969 (51%), explicado por la inclusión de CENS y ESSA por \$207,886.
- (2) Las cifras correspondientes al cálculo actuarial con respecto al pasivo pensional, son establecidos de acuerdo a los parámetros del decreto 2783 de 2001.
- (3) Corresponde a la conmutación pensional de EADE obtenida el 30 de junio de 2007.

**NOTA 17. OTROS PASIVOS**

Los otros pasivos a septiembre 30 de 2009 por \$534,140 y diciembre 31 de 2008 por \$524,581 corresponden al registro del impuesto diferido, donde se destaca:

Las diferencias temporales surgen por transacciones registradas contablemente, en un término diferente al preparado para fines fiscales, y su efecto se traduce en un pago por adelantado o una deuda futura, en la medida en que la tasa de impuestos no cambia.

El efecto de las diferencias temporales relacionados con el pago del impuesto de renta, inferior o superior en el presente año, se registra como un pasivo o activo, respectivamente, siempre que exista una expectativa razonable de que esas diferencias se reviertan, y en el caso de los activos por impuestos diferidos, se generará dicho ingreso gravable suficiente para recuperar el impuesto. El saldo de impuestos diferidos se calculó a una tasa del 33 %.

La compañía utiliza la deducción especial para inversión en activos fijos reales productivos, equivalentes al 40 % de la inversión efectiva realizada durante el año fiscal. Si dichos activos se venden o ya no se utilizan en la actividad de producción de ingresos antes de la madurez del término de su vida económica, será obligatorio para la compañía reembolsar el valor proporcional de la deducción tomada en la devolución de impuestos de ingresos en el período fiscal correspondiente en el que se presenta tal hecho.

**EMPRESAS PÚBLICAS DE MEDELLÍN E.S.P.**  
**NOTAS A LOS ESTADOS FINANCIEROS CONSOLIDADOS**  
**A SEPTIEMBRE 30 DE 2009 Y DICIEMBRE 31 DE 2008**  
**(NO AUDITADOS)**  
*(Cifras expresadas en millones de pesos colombianos)*

**NOTA 18. INTERES MINORITARIO**

La siguiente es la composición de los intereses minoritarios a septiembre de 2009:

<u>Nombre de la filial</u>	<u>Participacion del minoritario</u> <u>Al 30 de septiembre de 2009</u>		<u>Participacion del minoritario</u> <u>Al 31 de diciembre de 2008</u>	
	<u>Porcentaje</u>	<u>Valor</u>	<u>Porcentaje</u>	<u>Valor</u>
Electrificadora de Santander S.A. E.S.P. "ESSA"	26.23%	211.002	-	-
Central Hidroeléctrica de caldas S.A. E.S.P. "CHEC"	19.92%	192.253	23.58%	216.338
Edatel S.A. E.S.P.	44.00%	142.325	44.00%	148.137
Empresa de telecomunicación de Telefónica de Pereira S.A. E.S.P.	43.86%	81.126	43.86%	80.843
Centrales Electricas del Norte de Santander	8.48%	76.447	-	-
Empresa de Energía del Quindío S.A. E.S.P. "EDEQ"	7.14%	9.753	16.02%	20.873
Aguas de Uraba S.A. E.S.P.	34.77%	9.499	44.00%	8.970
Hidroelectrica del Teribe S.A.	3.37%	3.058	4.57%	2.653
Regional de Occidente S.A. E.S.P.	42.98%	2.719	42.98%	2.864
Empresa del Aguas de Oriente Antioqueño S.A. E.S.P.	44.00%	1.233	44.00%	1.083
EPM Aguas Nacionales EPM S.A. E.S.P.	0.20%	444	0.20%	435
EPM Bogotá	0.12%	-928	0.12%	262
Otras		54		93
		<b>728.986</b>		<b>482.553</b>

**NOTA 19. PATRIMONIO**

**Capital:** EPM es una empresa industrial y comercial del estado. Su único propietario es el municipio de Medellín.

**Reservas:** A septiembre 30 de 2009 y diciembre de 2008 las reservas incluyen:

	<u>2009</u>	<u>2008</u>
Reserva Legal (1)	\$ 1,811,746	\$ 1,565,284
Reservas ocasionales	1,117,368	1,117,368
Fondos patrimoniales	<u>8,623</u>	<u>8,623</u>
	<b>\$ <u>2,937,737</u></b>	<b>\$ <u>2,691,275</u></b>

- (1) Esta cuenta incluye \$ 1,113,217 y \$ 1,020,533 al 30 de septiembre de 2009 y 31 de diciembre de 2008, respectivamente, correspondiente a una apropiación de fondos en concordancia con el artículo 130 del Régimen tributario, equivalente al 70 % del valor más alto solicitado como gasto deducible por depreciación fiscal con respecto a los gastos de depreciación de Contabilidad en la declaración del impuesto sobre la renta.

**EMPRESAS PÚBLICAS DE MEDELLÍN E.S.P.**  
**NOTAS A LOS ESTADOS FINANCIEROS CONSOLIDADOS**  
**A SEPTIEMBRE 30 DE 2009 Y DICIEMBRE 31 DE 2008**  
**(NO AUDITADOS)**  
*(Cifras expresadas en millones de pesos colombianos)*

**Utilidades retenidas:** Al inicio de operaciones de EPM, se transfería al Municipio de Medellín, bajo la figura de contribución, parte de sus utilidades. Esta contribución fue calculada hasta el primer semestre del 1996 por el concepto de Servicios, y los porcentajes eran calculados sobre la utilidad neta del año anterior:

<u>Servicios</u>	<u>Porcentajes (%)</u>
Acueducto	1.99
Aguas residuales	2.47
Generación	4.43
Distribución	4.43
Gas	4.43
Telecomunicaciones	3.42

A partir del segundo semestre de 1996, las transferencias se han realizado a través de excedentes financieros, conforme a los artículos 16 y 18 del decreto 006 de 1998 (Estatuto Orgánico de Presupuesto Municipal). El COMPES (Consejo Municipal de Política Económica y social), determina y asigna a los presupuestos municipales, los excedentes financieros generados por las empresas industriales y comerciales del estado, que corresponden a la municipalidad de Medellín y aquellos asignados a las entidades descentralizadas.

En el 2008 las transferencias de los excedentes financieros al municipio de Medellín fueron \$333,327 por aportes ordinarios y \$187,500 por aportes extraordinarios. En el 2009 las transferencias de los excedentes financieros al municipio de Medellín fueron \$399,519 por aportes ordinarios y \$187,500 como aportes extraordinarios.

**NOTA 20. CUENTAS DE ORDEN**

Las cuentas de orden a septiembre 30 de 2009 y diciembre 31 de 2008 incluyen:

	<b>2009</b>	<b>2008</b>
<b>Cuentas de orden deudoras</b>		
Derechos contingentes	68,271	215,901
Deudoras fiscales	7,011,261	5,958,114
Deudoras de control	605,351	372,976
Litigios y demandas	(1) 508,857	423,463
<b>Total cuentas de orden deudoras</b>	<b>8,193,740</b>	<b>6,970,454</b>
<b>Cuentas de orden acreedoras</b>		
Responsabilidades contingentes	505,096	614,686
Acreedoras fiscales	3,916,161	3,027,116
Acreedoras de control	356,932	860,944
Litigios y demandas	(1) 1,020,743	706,891
<b>Total cuentas de orden acreedoras</b>	<b>5,798,932</b>	<b>5,209,637</b>

(1) Las contingencias corresponden a procesos legales calificados como eventuales o remotas. Las contingencias probables se registran como pasivos estimados. Los principales procesos se explican a continuación:

**EMPRESAS PÚBLICAS DE MEDELLÍN E.S.P.**  
**NOTAS A LOS ESTADOS FINANCIEROS CONSOLIDADOS**  
**A SEPTIEMBRE 30 DE 2009 Y DICIEMBRE 31 DE 2008**  
**(NO AUDITADOS)**  
*(Cifras expresadas en millones de pesos colombianos)*

**Deudoras**

**Procesos Civiles:**

- EPM demanda a la Comisión de Regulación de Energía y Gas Combustible -CREG-, La Nación y el Ministerio de Minas y Energía, donde se solicita la nulidad y restablecimiento del derecho del acto emitido por la CREG – Regulación que prohibía la generación de energía a raíz del fenómeno del Niño en el año de 1998- y acarreo el incumplimiento de EPM en los contratos de largo plazo con clientes mayoristas, se solicita pagar la suma de \$80.627 por daños y perjuicios.
- Incumplimiento de la Resolución No. 154537 de fecha 25 de enero 2001 del contrato 3/DJ-2020/236 – Termoeléctrica la Sierra ciclo simple - acuerdo suscrito entre EPM y la Unión Temporal de General Electric y Felguera Montajes y Mantenimiento S. A. donde se demanda a Chubb de Colombia Compañía de Seguros S. A., Proceso ejecutivo de gran cuantía con medidas cautelares previas, cuyas pretensiones ascienden a \$65.000.
- Demandados General Electric International Inc. - Parson Group International LTDA., donde se solicita se declare que las sociedades demandadas incumplieron el contrato 3303775 – Termoeléctrica la Sierra ciclo combinado - suscrito con EPM y se pague a esta el valor de la cláusula penal pecuniaria prevista por valor de USD9.426.240 equivalentes a \$20.348 – Nota: Hubo arreglo entre las partes para desistir del proceso, se notificó al juzgado el 29 de agosto de 2008, pero aún no se conoce pronunciamiento del mismo.
- Proceso de nulidad y restablecimiento del derecho contra la Resolución No. 700 de fecha 2 de agosto 2000 emitida por las Empresas Municipales de Tulúa ESP por medio de la cual se adjudica la licitación 01/2000 y EPM considera que cumplía los requisitos para la misma, el valor de la pretensión asciende a \$10.093.
- Proceso que busca declarar que la Nación y el Ministerio de Defensa Nacional son administrativamente responsables de los perjuicios económicos que ha tenido que asumir EPM a título de daño emergente y lucro cesante para los diferentes atentados terroristas de los que fue objeto. Este proceso se cuantifica en un importe de \$8.000.
- Proceso de solicitud de declaración de nulidad y restablecimiento del derecho contra las cuentas de cobro expedidas por el municipio de Medellín que contienen la liquidación de los derechos de rotura de pavimentos en vías del espacio público relacionados con proyectos de canalización gas y telefonía. Este proceso se cuantifica en \$7.263.

**Procesos Fiscales:**

- EPM demanda al municipio de Bello solicitando la nulidad y reestablecimiento del derecho de la Resolución N° 116A con fecha de 1 de agosto de 1999, donde se solicita a EPM, Matricularse en dicho municipio como responsable del Impuesto de Industria y Comercio. Valor de la pretensión \$84.996.
- Proceso de nulidad de los actos administrativos expedidos por las Resoluciones N° 2976 de fecha 17 de octubre 2007 expedido por la Subsecretaría de Ingresos Municipales del Municipio de Medellín, N° 0641 de fecha 6 de febrero 2008 que resuelve un recurso de reposición sobre la "tasa por ocupación de vías" y SH-06 de fecha 28 de febrero 2008 que decide sobre el mismo, por valor de \$10,000.

**EMPRESAS PÚBLICAS DE MEDELLÍN E.S.P.**  
**NOTAS A LOS ESTADOS FINANCIEROS CONSOLIDADOS**  
**A SEPTIEMBRE 30 DE 2009 Y DICIEMBRE 31 DE 2008**  
**(NO AUDITADOS)**  
*(Cifras expresadas en millones de pesos colombianos)*

**Acreeedoras**

**Procesos Civiles:**

- Constructora Norberto Odebrecht S. A. solicita que se declare la nulidad del Contrato N° 030124997 – Construcción de la presa y obras asociadas del Proyecto Hidroeléctrico Porce III - suscritos entre EPM y demandados, proceso equivale a \$338.378.
- Metro de Medellín - Empresa de Transporte Masivo del Valle de Aburrá Ltda. Pretende que se declare el enriquecimiento sin causa por parte de EPM derivada de la reubicación de redes y acometidas de energía, acueducto y telefonía y se le condene a pagar aproximadamente USD20 millones, equivalentes a \$43.173.
- CSS Constructores S.A. solicita una indemnización de daños causados por la pérdida del derecho que tenía el Consorcio CSS de ser adjudicatario del contrato de obra pública en el proceso de oferta de PC-009013, la construcción de la presa y obras asociadas al Proyecto Hidroeléctrico Porce III. La pretensión de esta demanda es \$28.480.
- Vigilantes Marítima Comercial Limitada Virmaco solicita que se declare la nulidad absoluta del acta de comité de gerencia de fecha 29 de abril 2003, mediante la cual se acepta la contratación por solicitud pública de ofertas N° 008.013 y su finalidad es la prestación de vigilancia fija, móvil, escolta y canina. El importe de estas pretensiones es \$13.349.
- Industrias Lehner SA es una solicitud de declaración de nulidad de las Resoluciones N° 87189 de fecha 21 de julio 1988 y N° 89926 de fecha 25 de septiembre 1998 a través de las cuales se liquidó unilateralmente el contrato SCN-3225-E, negando la solicitud de reconocimiento presentada por el contratista y la imposición de sanciones que no estén autorizados por la Ley. El importe de estas pretensiones es \$6.156.
- CONINSA SA - Constructores y Comercio Camargo Correa S. A. EPM incumplió el contrato No. 2/DJ-2183/43 y convenios adicionales por el no pago de los perjuicios sufridos por el Consorcio Contratista. Valor de la pretensión \$5.155.

**Procesos Fiscales:**

- EPM presenta recurso de reconsideración en contra de los siguientes actos administrativos expedidos por el Municipio de Cali: Liquidación Oficial de Aforo Nro. 4131.1.12.6-3920045 de mayo 27 de 2009 relacionada con el impuesto de industria y comercio del año gravable 2007 por valor de \$29.696 y Resolución por la cual se impone una sanción por no declarar Nro. 4131.1.12.6-3627761 de diciembre 29 de 2008 por valor de \$195,629 relacionada con el mismo impuesto y período. Los actos del Municipio fueron equivocadamente notificados a una dirección en Cali y sus bases gravables son erradas por cuanto se toman las bases de ingresos totales de Empresas Públicas de Medellín E.S.P. y no las correspondientes a los ingresos obtenidos en esa ciudad, por lo cual se considera que la probabilidad de pérdida del recurso ante el Municipio es remota y además se trata de la etapa inicial del proceso, esto es, el agotamiento la vía gubernativa, por lo cual si no se atiende a los argumentos de la Empresa se tiene la posibilidad de demandar en acción de nulidad y restablecimiento del derecho ante la jurisdicción contencioso administrativa.

**EMPRESAS PÚBLICAS DE MEDELLÍN E.S.P.**  
**NOTAS A LOS ESTADOS FINANCIEROS CONSOLIDADOS**  
**A SEPTIEMBRE 30 DE 2009 Y DICIEMBRE 31 DE 2008**  
**(NO AUDITADOS)**  
*(Cifras expresadas en millones de pesos colombianos)*

**Garantías:**

- Garantías a deudas de las filiales Colombia Móvil S.A., así:

<u>Entidad</u>	<u>Concepto</u>	<u>2009</u>	<u>2008</u>	<u>Término</u>
BBVA Colombia	Colombia Móvil S. A.	\$ <u>42,135</u>	\$ <u>42,135</u>	5 años

- Contra garantía en favor de la nación, con relación a la garantía dada por la nación para préstamos de EPM suscritos con el Banco Interamericano de desarrollo (BID). El valor estimado del servicio de deuda de los préstamos del BID en 2009 concedidas a EPM con contragarantías a la nación son los siguientes:

<u>Crédito BID</u>	<u>Servicio de la deuda 2009</u>			<u>Año de expiración</u>
	<u>Amortización</u>	<u>Intereses</u>	<u>Total</u>	
592	\$ 1,953	\$ 48	\$ 2,001	2010
792	52,039	13,601	65,640	2014
800	14,558	7,126	21,684	2019
1664	-	21,273	21,273	2025
	<u>\$ 68,550</u>	<u>\$ 42,048</u>	<u>\$ 110,598</u>	
Pago semestral			\$ 55,299	
Contra garantía - 120% del pago semestral			<u>\$ 66,359</u>	

<u>Crédito BID</u>	<u>Servicio de la Deuda 2008</u>			<u>Año de expiración</u>
	<u>Amortización</u>	<u>Intereses</u>	<u>Total</u>	
592	\$ 2,744	\$ 124	\$ 2,868	2010
792	74,165	21,259	95,424	2014
800	20,592	10,313	30,905	2019
1664	-	22,754	22,754	2025
	<u>\$ 97,501</u>	<u>\$ 54,450</u>	<u>\$ 151,951</u>	
Pago semestral			\$ 75,976	
Contra Garantía - 120% del pago semestral			<u>\$ 91,171</u>	

**NOTA 21. INGRESOS**

Los ingresos a septiembre de 2009 y septiembre 2008 incluyen:

**EMPRESAS PÚBLICAS DE MEDELLÍN E.S.P.**  
**NOTAS A LOS ESTADOS FINANCIEROS CONSOLIDADOS**  
**A SEPTIEMBRE 30 DE 2009 Y DICIEMBRE 31 DE 2008**  
**(NO AUDITADOS)**  
*(Cifras expresadas en millones de pesos colombianos)*

		<b>2009</b>	<b>2008</b>
Servicios de energía	(1)	3.285.296	2.399.185
Servicios de telecomunicaciones	(2)	1.374.496	1.300.792
Servicios de alcantarillado		251.433	238.697
Servicios de gas		233.981	225.370
Servicios de acueducto		200.879	186.454
Servicios de comunicación		111.224	96.693
Bienes comercializados		36.547	34.629
Asistencia técnica		25.058	27.593
Servicios de TI		4.113	2.037
Otros servicios		82.624	48.029
		<b>5.605.653</b>	<b>4.559.478</b>

- (1) Los servicios de energía presentaron un crecimiento por \$886,112 (37%), como consecuencia del crecimiento en EPM Matriz por \$323,893 (16%), y la incorporación de ingresos de las nuevas filiales CENS y ESSA por \$537,684.

El crecimiento en la Matriz, lo explica principalmente el negocio de Generación debido a:

- Mayores contratos de largo plazo, \$235.322, por mayor precio contratado (111 \$/KWh vs. 87 \$/KWh) y mayores cantidades vendidas (6.240 GWh vs. 5.264 GWh).
- Mayores ingresos por ventas de contratos del mercado no regulado, \$11.422 por mayor precio (190 \$/KWh vs. 166 \$/KWh) debido a las menores unidades (2.619 GWh vs. 2.921 KWh) por la disminución explicada anteriormente.
- Mayores ventas en bolsa, \$51.247, por el aumento de la generación y del precio de bolsa (125,77 \$/KWh vs. \$85.33 \$/KWh).
- Mayores ingresos por AGC, \$80.864 por la mayor cantidad de holgura y por el mayor precio de remuneración por el aumento del precio de bolsa.
- El precio de bolsa para el 2009 estuvo por encima del precio de bolsa para el 2008, principalmente por la menor hidrología que ha mantenido altas las señales de precios de las centrales hidráulicas; en el 2008 se presentaron mayores aportes hídricos como efecto del fenómeno de La Niña mientras que en el 2009 han bajado los aportes como efecto del fenómeno de El Niño.

- (2) Los servicios de telecomunicaciones presentaron un crecimiento por \$73,704 (6%), destacándose los aumentos en Orbitel servicios internacionales por \$49,787, y Orbitel Comunicaciones Latinoamerica por \$29,169.

**EMPRESAS PÚBLICAS DE MEDELLÍN E.S.P.**  
**NOTAS A LOS ESTADOS FINANCIEROS CONSOLIDADOS**  
**A SEPTIEMBRE 30 DE 2009 Y DICIEMBRE 31 DE 2008**  
**(NO AUDITADOS)**  
*(Cifras expresadas en millones de pesos colombianos)*

**NOTA 22. COSTO DE VENTAS**

El costo de ventas a septiembre 30 de 2009 incluye:

	<b>2009</b>	<b>2008</b>
Servicios públicos	2.946.614	2.332.072
Bienes comercializados	35.814	28.938
	<b>2.982.428</b>	<b>2.361.011</b>

**NOTA 23. GASTOS ADMINISTRATIVOS**

Los gastos administrativos a septiembre 30 de 2009 y septiembre de 2008 incluyen:

		<b>2009</b>	<b>2008</b>
Sueldos y salarios	(1)	228,104	182,329
Gastos generales	(2)	180,295	147,070
Impuestos, tasas y contribuciones	(3)	147,483	139,751
		<b>555,882</b>	<b>469,150</b>

- (1) Respecto al año anterior el incremento se explica por los ajustes en la estructura organizacional como la creación de las Direcciones Planeación Institucional y Crecimiento Internacional en el año 2008 y en el año 2009 la creación de la Unidad Gestión proyectos empresariales y las áreas Vinculación clientes energía y Mercadeo ventas aguas.
- (2) Los gastos generales en la Matriz se incrementaron en \$20.923, explicado por mayores ejecuciones en Comisiones y Honorarios en \$4.067, principalmente por el pago a las asesorías de inversión en la negociación de CENS y ESSA, Mantenimientos por \$6.546, asociados principalmente a las instalaciones del Mercado regional, Publicidad por \$4.996 por mayores campañas en lo corrido del año, donde se destaca las de Responsabilidad social empresarial.
- (3) Los impuestos, contribuciones y tasas incluyen \$ 87,817 y \$ 90,205, al 30 de septiembre de 2009 y 30 de septiembre de 2008, respectivamente, correspondientes al impuestos al patrimonio.



**EMPRESAS PÚBLICAS DE MEDELLÍN E.S.P.**  
**NOTAS A LOS ESTADOS FINANCIEROS CONSOLIDADOS**  
**A SEPTIEMBRE 30 DE 2009 Y DICIEMBRE 31 DE 2008**  
**(NO AUDITADOS)**  
*(Cifras expresadas en millones de pesos colombianos)*

**NOTA 24. PROVISIONES, DEPRECIACIONES Y AMORTIZACIONES COSTO Y GASTO**

Las provisiones, depreciaciones y amortizaciones al 30 de septiembre de 2009 y 30 de septiembre de 2008 incluyen:

**Provisiones, depreciaciones y amortizaciones del costo**

	<b>2009</b>	<b>2008</b>
Depreciación de propiedades, planta y equipo	360.507	392.851
Amortización de activos intangibles	77.803	-
	<b>438.310</b>	<b>392.851</b>

**Provisiones, depreciaciones y amortizaciones del gasto**

		<b>2009</b>	<b>2008</b>
Provisión para cuentas de difícil cobro	(1)	69.070	52.940
Amortización de activos intangibles	(2)	27.909	1.668
Depreciación de propiedades, planta y equipo		22.127	20.880
Provisión para contingencias		18.016	23.482
Provisión de impuestos de industria y comercio		11.670	15.159
Provisión para protección de inversiones		2.291	362
Provisión para obsolescencia de inventarios		2.033	851
Amortización de bienes entregados a terceros		1.694	91
Provisión para protección de propiedades, planta y equipo		1.050	1.586
Otras provisiones		815	969
		<b>156.675</b>	<b>117.987</b>

(1) El incremento por \$16,130 (30%) obedece a la incorporación de las provisiones de Electrificadora Santander S.A – ESP y Centrales Eléctricas del Norte de Santander por \$14,789.

(2) Este rubro presentó un incremento por \$26,241, explicado por mayores amortizaciones, así: \$ 13,017 de crédito mercantil (\$ 9,267 EPM Telecomunicaciones E.S.P. S.A., \$3,317 EPM Inversiones y \$433 de Edatel), \$ 2,638 de derechos de CHEC, \$ 7,400 de licencias (incluye \$6,481 EPM Telecomunicaciones E.S.P. S.A.), \$ 3,427 de Software.

**NOTA 25. CÁLCULO ACTUARIAL**

El cálculo actuarial al 30 de septiembre de 2009 y 30 de septiembre de 2008 incluyen:

**EMPRESAS PÚBLICAS DE MEDELLÍN E.S.P.**  
**NOTAS A LOS ESTADOS FINANCIEROS CONSOLIDADOS**  
**A SEPTIEMBRE 30 DE 2009 Y DICIEMBRE 31 DE 2008**  
**(NO AUDITADOS)**  
*(Cifras expresadas en millones de pesos colombianos)*

	<b>2009</b>	<b>2008</b>
Amortización cálculo actuarial pensiones actuales	45,654	31,462
Amortización de la liquidación provisional de cuotas partes de bonos pensionales	24,009	21,522
Amortización cálculo actuarial de futuras pensiones	1,119	270
Amortización cálculo actuarial de cuotas partes de pensiones	580	3,188
	<b>71,361</b>	<b>56,442</b>

**NOTA 26. INGRESOS NO OPERATIVOS**

Los ingresos no operativos al 30 de septiembre de 2009 y 30 de septiembre de 2008 incluyen:

		<b>2009</b>	<b>2008</b>
<u>Financieros</u>			
Diferencia de cambio	(1)	285.796	69.330
Otros resultados financieros	(2)	241.574	205.623
		527.370	274.953
<u>Otros</u>			
Otros		47.849	46.447
Ajustes de años anteriores		971	8.272
		48.820	54.719
		<b>576.189</b>	<b>329.672</b>

- (1) El incremento corresponde a operaciones de crédito público externas de largo plazo por valor de \$ 57,705 en EPM Matriz, debido a los créditos obtenidos con la banca internacional.
- (2) Durante el periodo se reconocieron utilidades por valorizaciones en las inversiones, principalmente debido al aumento de tasas de interés de corto plazo por un monto de \$ 59,698 comparado con \$50,207 obtenidos en el 2008.

Los dividendos por las empresas donde EPM no posee control fueron por \$39,275 a septiembre de 2009, comparados con \$32,695 a septiembre de 2008.

Incluyen ingresos de interés de préstamos a los empleados y anticipos a proveedores y contratistas, entre otros, por \$ 89,191 a septiembre de 2009, comparado con septiembre de 2008 por \$72,611.

**NOTA 27. GASTOS NO OPERATIVOS**

Los gastos no operativos a septiembre de 2009 y septiembre de 2008 incluyen:

**EMPRESAS PÚBLICAS DE MEDELLÍN E.S.P.**  
**NOTAS A LOS ESTADOS FINANCIEROS CONSOLIDADOS**  
**A SEPTIEMBRE 30 DE 2009 Y DICIEMBRE 31 DE 2008**  
**(NO AUDITADOS)**  
*(Cifras expresadas en millones de pesos colombianos)*

		<b>2009</b>	<b>2008</b>
<u>Gastos financieros</u>			
Otros gastos financieros	(1)	214.672	150.899
Diferencia en cambio		194.961	111.069
		<hr/> 409.634	<hr/> 261.968
<u>Otros</u>			
Comisiones y otros servicios	(2)	8.781	2.596
Otros		4.781	10.870
Ajustes de años anteriores		(3.368)	2.909
		<hr/> 10.194	<hr/> 16.375
		<hr/> <b>419.828</b>	<hr/> <b>278.342</b>

- (1) El crecimiento se explica principalmente por los intereses causados, debido al incremento en la deuda en EPM Matriz.  
(2) Incluye \$ 5.000 de EPM Inversiones por adquisición de bienes y servicios.

**NOTA 28. INDICADORES**

Los principales indicadores a septiembre de 2009 y septiembre de 2008, fueron:

Indicadores	2009	2008
Margen EBITDA	37%	37%
Margen Operacional	24%	24%
Margen de Utilidad Neta	22%	21%
Liquidez	2.32	1.87
Endeudamiento total	30%	25%
Rentabilidad del Patrimonio	10%	9%
Rentabilidad del Activo	6%	6%
EBITDA/Gastos fros	9.25	11.27
Deuda/EBITDA	1.47	0.99